





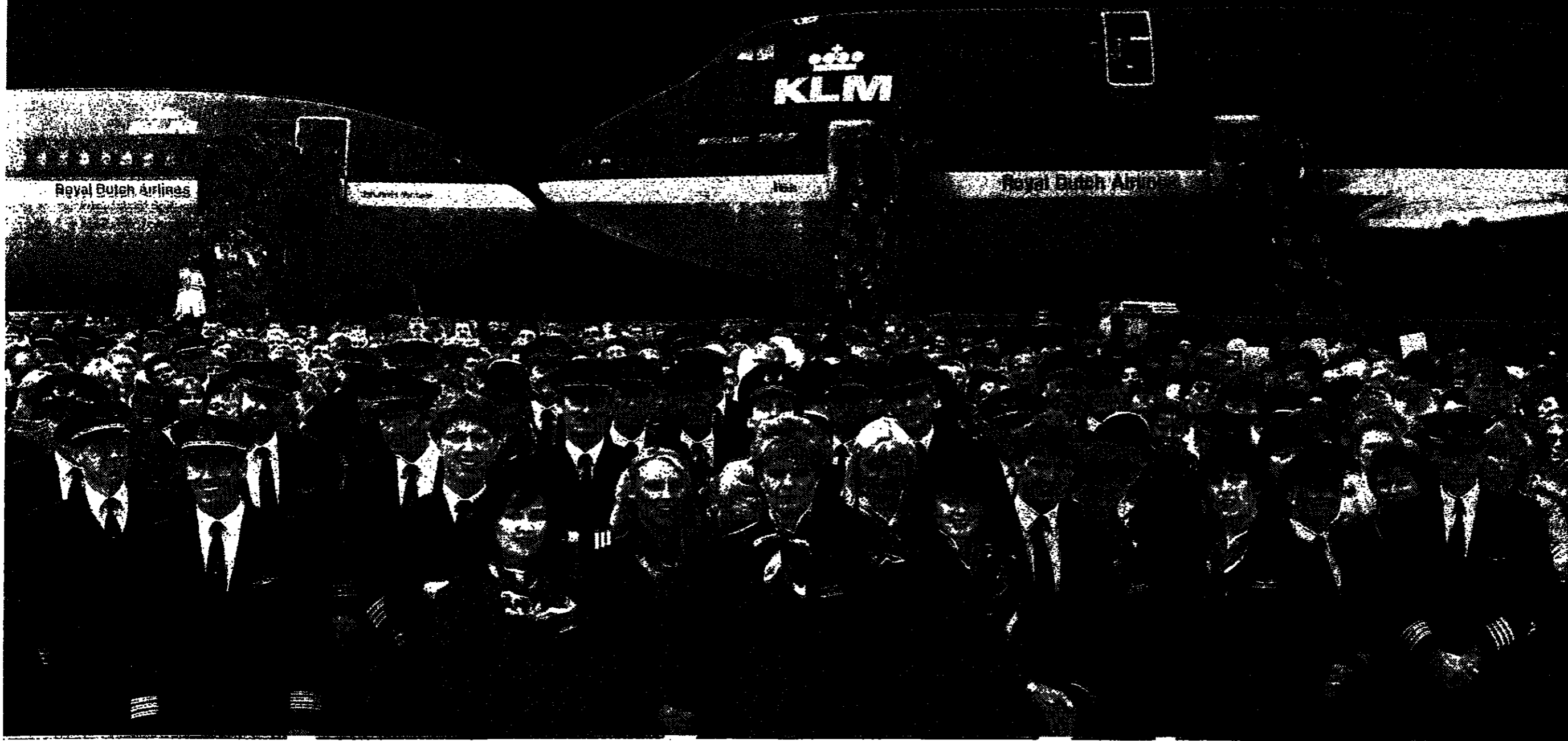






“KLM wurde zur Airline  
des Jahres gewählt.”

“Und 20.000 KLMer  
möchten sich  
die Auszeichnung  
jeden Tag neu verdienen.”



Die weltweit renommierte Fachzeitschrift Air Transport World wählte KLM zur "Airline of the Year 1985".

Die logische Krönung der Bemühungen um jeden einzelnen Fluggast, die KLM bereits 1984 den "Passenger Service Award" einbrachte. 20.000 KLM-Mitarbeiter sind stolz auf diese neuerliche Auszeichnung. Sie wissen aber auch, daß die Meßlatte, an der ihre Leistungen jetzt gemessen werden, sehr hoch liegt. Der begehrte

Titel muß jeden Tag neu verdient werden. Auf dem Boden genauso wie in der Luft.

Die KLM-Mitarbeiter werden auch weiterhin alles tun, um die hohen Ansprüche zu erfüllen.

Denn wer sich auf seinen Lorbeeren ausruht, trägt sie an der falschen Stelle.



Die Zuverlässige: **KLM**  
Royal Dutch Airlines

NACHRICHTEN

Angerer Siebter

Feibritz (sid) - Olympiasieger Peter Angerer belegte beim Biathlon-Weltcup in Feistritz (Österreich) im Lauf über 20 km nur Platz sieben.

ren nach einem Weihnachtsurlaub bei Familienangehörigen in der Bundesrepublik nicht nach Polen zurückgekehrt. Sie sollen ab sofort am Training der Bundesliga-Mannschaft teilnehmen.

Sieg für Sjöberg

Brüssel (dpa) - Olympiasieger Dietmar Mögenburg und Carlo Thirnhart belegten beim „Goldcup“ der Hochspringer in Brüssel mit 2,30 m gemeinsam Platz zwei.

Mario Kempes in Wien

Wien (sid) - Mario Kempes (31, Argentiniens Superstar bei der Fußball-Weltmeisterschaft 1978, spielt in der zweiten österreichischen Liga.

Noch ein Rücktritt

Berlin (sid) - Günter Herzog, Schatzmeister des Fußball-Zweitligaklubs Hertha BSC, tritt von seinem Amt zurück.

Zwei Polen in Frankfurt

Frankfurt (dpa) - Eintracht Frankfurt meldet den Zugang zweier ehemaliger polnischer Junioren-Nationalspieler.

FUSSBALL / Auch nach 3:0-Pokalsieg Ratselraten bei Bayern München

Bleibt Lattek, geht er? - „Ich liebe den Klub, das ist ein gutes Zeichen“

BERND WEBER, Kaiserslautern „Also“, sagte Bayern Münchens Präsident Professor Fritz Scherer gestern zur WELT, „der Fall ist doch völlig klar.“

Hier wird das Bemühen deutlich, ein Thema herunterzuspielen, das in den letzten Tagen nicht nur in München hohe Wellen geschlagen hatte.

Rein theoretisch könnte er das wirklich, denn es existiert ein Schriftstück, das beide Seiten bindet, erst Ende März darüber zu verhandeln, ob das Arbeitsverhältnis fortgesetzt werden soll.

Lattek selbst gab sich nach dem 3:0-Pokalsieg beim 1. FC Kaiserslautern und dem damit verbundenen Rinnzug ins Halbfinale (Tore von Matthias Augenthaler, Wohlfarth) ausgesprochen aufgeräumt.

Und noch eines sagte Scherer mit allem Nachdruck: Das Thema Geld habe in den Gesprächen mit dem Trainer keine Rolle gespielt.

Gestern, beim Training, hat Lattek dann noch ein paar Sätze nachgeschoben und seine Wunschvorstellung über eine zukünftige Arbeitsweise bei den Bayern preisgegeben.

TENNIS / 1:2-Niederlage gegen Großbritannien

Ohne Boris Becker nur europäische Mittelklasse

CLAUS GEISSMAR, London

Ohne Boris Becker ist die Mannschaft des Deutschen Tennis-Bundes allenfalls europäische Mittelklasse. Die 1:2-Niederlage gegen Großbritannien im ersten Match des neuen Europacups (früher Kingscup) hat Kapitän Wilhelm Bungert und DTB-Honorartrainer Niki Pilić klargemacht.

das deutsche Doppel mit 5:2 in Führung ging und im nächsten Spiel sogar einen Satzball hatte. Aber selbst dieser Vorsprung reichte nicht. Tore Meinecke gab beim Stand von 5:5 sein Aufschlagspiel mit zwei Doppel Fehlern ab.

Schwedens DavisCup-Kapitän Hans Ohlsson stand als Beobachter versteckt unter den 500 Zuschauern, als Ricki Osterthun (21) in der Halle des Londoner Queens Clubs als erster deutscher Spieler auf den Platz kam.

Wollen Sie am Wochenende zum Wintersport? Die WELT informiert jeden Freitag über die Schneelagen in Deutschland, Österreich, Italien, Frankreich und der Schweiz.

Die WELT informiert jeden Freitag über die Schneelagen in Deutschland, Österreich, Italien, Frankreich und der Schweiz.

MOTORSPORT / Röhl und Audi bei der Rallye Monte Carlo chancenlos

Zwei Lancia jagen Peugeots Weltmeister

sid, Monte Carlo Der Dreikampf, den Walter Röhl vor dem Start zur 54. Rallye Monte Carlo vorhergesagt hatte, ist nun doch zu einem Duell geworden.

beiden Lancia-Werkfahrer Henri Toivonen und Massimo Biasion werden den Sieg unter sich ausmachen. „Salonen wird sich die Sache nicht mehr aus der Hand nehmen lassen“.

Die Autos, der Peugeot 205 Turbo (910 kg/480 PS) und der Lancia Delta S4 (890 kg/450 PS), sind optisch und technisch nahezu identisch.

STANDPUNKT / Mensch, Meier

Mensch, Meier. Muß es denn schon wieder losgehen wie zu Jupp Derwalls unseigenen Endzeiten als Fußball-Bundestrainer? Norbert Meier, Mittelfeldspieler von Werder Bremen, attackiert Teamchef Franz Beckenbauer.

man den Kasper des Kaisers zu spielen, Beckenbauer selbst würde sich dagegen verwahren. Aber ein Kasper-Theater der Logik ist auch überflüssig.

Die schon in der Vergangenheit häufig problematische Technik des Sport Quattro hat Walter Röhl vor der entscheidenden Etappe in die Rolle des Beobachters gedrängt.

Sein Teamgefährte Massimo Biasion wird vor allem durch den Gedanken motiviert, als erster Italiener seit neun Jahren als Sieger in den Häfen des monegasischen Fürstentums einzufahren.

Die Autos, der Peugeot 205 Turbo (910 kg/480 PS) und der Lancia Delta S4 (890 kg/450 PS), sind optisch und technisch nahezu identisch.

Meier glaubt, er werde von Beckenbauer schlecht, vor allem inkonsequent behandelt. Früher, so Meier, „hat er ständig gesagt, ich sei wehleidig und habe kein Durchsetzungsvermögen.“

Mensch, Meier. Es gibt keinen Grund für den Bremer, Franz Beckenbauer vorzuerwerfen, daß er vielleicht seine Meinung geändert hat. Das nämlich ist immer noch besser, als stur an Meier oder Müller festzuhalten.



EINLADUNG ZUM PROBEFAHREN UND SPAREN

Wer sich jetzt bei einer Probefahrt für Volvo entscheidet, kann Tausende sparen.

Sie können Tausende sparen, wenn Sie sich jetzt nach einer Probefahrt für Volvo entscheiden.

Bei Ihrer Probefahrt werden Sie nicht nur feststellen, daß ein Volvo mehr Auto fürs Geld bietet.

Fahren Sie doch z. B. einmal einen kompakten 360er aus der 2-Liter-Klasse von Volvo. MEHR GELD FÜRS AUTO heißt hier: Für die Ausstattung, die Sie beim Topmodell, dem 360 GLE serienmäßig bekommen, müssen Sie bei anderen 2-Liter-Klasse-Wagen erst lange Preislisten wälzen.

Ausstattung gehören zum Beispiel Zentralverriegelung, 5-Gang-Getriebe, Leichtmetallfelgen, beheizbarer Fahrersitz, elegante Velourspolsterung, vier Türen, vier Kopfstützen, Nebelscheinwerfer, Metall-Lackierung, getönte Scheiben und verstellbare Kreuzrückenstützen.

Weitere 840 Mark (bei 5 Jahren Nutzungsdauer) sparen Sie, weil der Volvo 360 GLE durch seinen modernen Motor BEDINGT SCHADSTOFFARM und daher STEUERBEGÜNSTIGT ist.

chen umweltfreundlichen Motor, 5 Türen und einem sportlichen Fließheck. Seine Ausstattung umfaßt zum Beispiel Gasdruck-Stoßdämpfer hinten, tiefergelegtes Fahrwerk und 185/60-Breitreifen auf Leichtmetallfelgen.

Und hier ein Tip, wie Sie noch weitere TAUSENDER SPAREN können: fragen Sie Ihren Volvo-Händler nach Dienst- und Vorführgewagen.

A coupon form with fields for name, address, phone number, and checkboxes for requesting information and a test drive.

VOLVO. EIN VORBILD AN SICHERHEIT, ZUVERLÄSSIGKEIT UND LANGLEBIGKEIT.

VOLVO

Genscher sucht Dialog mit gemäßigten Arabern

Ziel: Zusammenarbeit bei Bekämpfung des Terrorismus

Bernd Conrad, Bonn Die Bundesregierung bemüht sich gegenwärtig besonders intensiv um einen Dialog mit den Arabern...

Nachdem Mülleman schon am Montag eine libysche Delegation zur Erörterung der Terroranschläge in Wien und Rom empfangen hatte...

Genscher betonte, Europäer und Araber hätten ein gemeinsames Interesse daran, dem Friedensprozess im Nahen Osten neue Impulse zu geben...

Tokio verspricht Öffnung Außenminister Abe erinnert an Raketen Moskaus in Asien

Zur amerikanischen Weltraum-Verteidigungsinitiative (SDI) bemerkte Abe, Japan verstehe, ebenso wie die Bundesrepublik, die Motive der amerikanischen Forschung...

Das Gespräch Abes mit Kohl bildete den Abschluss des einwöchigen japanischen Besuchs in Bonn...

Im wirtschaftlichen Bereich setzte sich Genscher mit Nachdruck für eine allgemeine Abkehr vom Protektionismus ein...

Neue Heimat setzte in Hamburg auf dichtes „Beziehungsgeflecht“

Untersuchungsausschuss erhebt schwere Vorwürfe gegen die Baubehörde / „Erinnerungsstücke“

Uwe Bahnsen, Hamburg Der im Februar 1983 von der Hamburger Bürgerschaft auf Antrag der CDU eingesetzte Neue-Heimat-Untersuchungsausschuss erarbeitete gegenwärtig einen Abschlussbericht...

Gesetz reformbedürftig

Das zusammengefasste Ergebnis der Ausschussermittlungen: Massive Vorwürfe richten sich vor allem gegen die Baubehörde, deren Amt für Wohnungswesen in Sachen Neue Heimat die zuständige Aufsichtsinstantz nach dem Gemeinnützigkeitsrecht ist...

„DGB bleibt gefordert“

Schneider: Gute Gründe gegen Staatshilfe für Neue Heimat

Der Vorschlag des Chefs der Neuen Heimat (NH), Diether Hoffmann, den schwer angeschlagenen gewerkschafts-eigenen Baukonzern durch Regionalisierung zu retten...

Feststellungen des Ausschusses als reformbedürftig erwiesen. Insbesondere im Hinblick auf den Koloss NH war das Gesetz in seinen Sanktionsmöglichkeiten nicht ausreichend...

Mehr als 50 Zeugen, unter ihnen der frühere Bürgermeister Hans-Ulrich Klose, mehrere frühere und noch amtierende Senatoren, hohe Beamte, Gewerkschaftsfunktionäre...

dem wie Wolfgang Vormbrock (SPD) den Erwerb von Baugrund und Luxusvilla erleichterten - das und so manches andere war im sozialdemokratischen Beamtensatz Hamburg unter den Augen der häufig diskret zur Seite blickenden Behörden oder gar mit ihrer Zustimmung möglich...

„King Alberts“ Ende

Typisch für das „Beziehungsgeflecht“ war, was sich 1981 abspielte, als Aufsichtsrat und Vorstand der gemeinnützigen Konzerngesellschaft NHG beschlossen, sich an der gewerkschafts-eigenen Bank für Gemeinnützigkeit (BIG) zu beteiligen...

Dieppen nahm 50 000 Mark von Franke an

Der Regierende Bürgermeister Eberhard Dieppen hat in seiner früheren Eigenschaft als CDU-Fraktionsvorsitzender und geschäftsführender CDU-Chef „mindestens 50 000 Mark“ an Parteipenden für die Union aus der Hand des verhafteten Berliner Bauunternehmens Kurt Franke entgegengenommen...

Nach Angaben von CDU-Generalsekretär Klaus Landowski zahlte Franke von 1981 bis 1985 zwischen 80 000 und 100 000 Mark in die CDU-Düsseldorfer Landesregierung um Käufer. Der nordrhein-westfälische Wohnungs- und Verkehrsminister Zöpel (SPD) sagte, daß unter anderem rund eine Milliarde Mark Landesgelder gesichert werden müßten...

Briefe an DIE WELT

DIE WELT, Godesberger Allee 99, Postfach 200 866, 5300 Bonn 2, Tel. 0228/30 41, Telex 8 85 714

Geschütztes Monopol

„Wochenblatt“ WELT vom 18. Januar

Sie haben nur allzu recht, wenn Sie die zäherliche Handlungsweise der europäischen Regierungen in Sachen Liberalisierung auf dem Verkehrsmarkt kritisieren...

ein gegenteiliges Naturgesetz und stellen die Brummis unter eine Glasglocke. Das verstehe, wer will. Mit derselben Begründung könnte man doch eine „Bundesanstalt für Textilwirtschaft“ oder eine „Bundesanstalt für Nahrungsmittelherzeugung“ ins Leben rufen...

Die Gründe hierfür liegen zum Teil im Güterkraftverkehrsgesetz, durch das ja die sogenannte Bundesanstalt für den Güterverkehr installiert worden ist...

Die Überwachung, die der Staat dem Güterverkehr angedeihen läßt, hat zur Folge, daß hier Monopolpreise genossen und die heilsamen Konkurrenzkräfte des Marktes neutralisiert werden...

Die Politiker begründeten diese staatliche Reglementierung des Güterverkehrs damit, daß die Unternehmer im Güterverkehr sich nicht unterbieten und damit ruinieren dürften...

Der grüne Bundestagsabgeordnete Christian Schmidt will CDU und FDP „in den Betrieben und in der Öffentlichkeit nicht mehr zu Wort kommen lassen“...

Der Bürger betrachtet mit Erstaunen diese Schizophrenie: dieselben Regierungen, die sich ausnahmslos zu Marktwirtschaft als dem effektivsten Wirtschaftssystem bekannt haben, erfinden für den Güterverkehr

zogen hat: „Unsere Bewegung muß sich durchdringen fühlen von ihrer weltanschaulichen Aufgabe und der aus dieser geborenen Verpflichtung zur Unzulässigkeit gegen andere.“

Wer das gesagt hat? Adolf Hitler in „Mein Kampf“, 1925.

Die Fraktion der Grünen sollte es sich überlegen, ob sie diesem historischen Vorbild nachzueifern will.

Edgar Hein, Hamburg 61

Pflichtprogramm

„Neue Heimat vor Konkurrenz“, WELT vom 16. Januar

Staatshilfe für die Neue Heimat? Die Bundesregierung muß sich taub stellen, denn ordnungspolitisch fehlt ihr die Lücke für spektakuläre Einzelanierungen...

Staatshilfe für die Neue Heimat? Die Bundesregierung muß sich taub stellen, denn ordnungspolitisch fehlt ihr die Lücke für spektakuläre Einzelanierungen...

Unsere Marktwirtschaft hat zwar eine soziale Komponente, nicht jedoch die Sonderstellung für die Neue Heimat vorgesehen. Diese Bundesregierung, der man Charakter unterstellen kann, sollte ihren Pfad nicht verlassen...

solte nur dem Schicksal betroffener Mieter des erschöpften Wohnungskonzerns gelten.

Mit freundlichen Grüßen Dietrich Busch, Rheinberg 4

Einseitigkeit

„Bewerbers Antritt“, WELT vom 28. Januar

Sehr geehrte Damen und Herren, mit der Beschimpfung seiner US-Gastgeber hat der Polit-Sittenrichter Günter Grass wieder einmal ein abschreckendes Beispiel neudeutscher Taktlosigkeit und wahrhaftiger Belehungsarroganz geliefert...

Was fehlt noch? Hoffentlich stellt jemand mal die Frage: Welcher Unterschied besteht eigentlich zwischen Arbeitnehmer- und Arbeitgeberkommunen, d. h. zwischen Gewinn einerseits und Lohn und Gehalt andererseits? Kaviar und Sekt, Weltreisen, das ist Gewinn. An „Finanzierung von Investitionen“, die die Wirtschaft modern und leistungsfähig halten, daran denkt die Masse der Bundesbürger, die inzwischen zu Menschen mit weltweit größtem Neidkomplex wurden, am wenigsten.

Mit freundlichen Grüßen Dr. Paul-H. Appel, München 80

Neidkomplex

Sehr geehrter Herr Gillies,

wahrhaftig eine Legende, eine Jahrzehnte alte, rankt sich um den Unternehmensgewinn. Sie haben dieses Dornröschen geweckt. Zur Zeit ist die den Gewinn am stärksten verächtlich machende Seite, die Gewerkschaftsmacht, wieder dabei, durch Schlagwörter wie „Gewinnexplosion“ scharf zu machen.

Es ist kein Wunder, wenn die Multiplikatoren des Formats „Lehrer“ bei einer Befragung meinerseits das Ergebnis der Unternehmerstätigkeit mit bis zu dreihundert Prozent vom Umsatz benannt! Unvorstellbar, wenn diese weltfremden „Fakten“ den Schülern eingepaukt werden...

Wenn Marplan über das Institut der deutschen Wirtschaft endlich etwas Richtigstellendes unter die Leute bringt, dann ist das Ihr Verdienst, Herr Gillies. Es fragt sich andererseits, was die vielen Verbände, für die die Unternehmer brav ihre Beiträge entrichten, bisher publikumswirksam in der Sprache des „kleinen Mannes“ unter das Volk brachten.

Was fehlt noch? Hoffentlich stellt jemand mal die Frage: Welcher Unterschied besteht eigentlich zwischen Arbeitnehmer- und Arbeitgeberkommunen, d. h. zwischen Gewinn einerseits und Lohn und Gehalt andererseits? Kaviar und Sekt, Weltreisen, das ist Gewinn. An „Finanzierung von Investitionen“, die die Wirtschaft modern und leistungsfähig halten, daran denkt die Masse der Bundesbürger, die inzwischen zu Menschen mit weltweit größtem Neidkomplex wurden, am wenigsten.

Mit freundlichem Gruß Klaus Menschel, Pleitenberg

Wort des Tages

„Dumme Gedanken hat jeder, nur der Weise verschweigt sie.“ Wilhelm Busch, deutscher Autor und Maler (1832-1908)

Advertisement for 'Für Sie ausgewählt' featuring various travel and leisure packages like 'Schweden und Norwegen', 'Büsum das Moorprogramm', 'BAD SACHSA', 'Aufleben auf Hoheleye', 'Lorenzberg', 'Auf den Spuren des Moses', 'Griechenland und Inseln des Lichts', 'Griechenland - Ägypten - Sinai - Jordanien', 'Gutschein Freizeit-Reise Urlaub-Gesundheit', and 'Cansocan'.



Wandel in der Strategie

Py. - Aller guten Dinge sind drei. Im dritten Anlauf hat sich die Allianz-Versicherung nun doch auf dem britischen Insektmarkt festgesetzt. Mit dem Erwerb der Cornhill Insurance, einem mittleren grundsoliden Komposit-Versicherer mit privatem Breitengeschäft hat der Chef der Allianz AG Holding, Wolfgang Schieren, alle jene Lügen gestraft, die meinten, der größte Versicherer Kontinentaleuropas würde nach dem nicht zustande gekommenen Kauf der britischen Eagle Star (1983/84) und der Cornhill (1983) voller Frustration vom britischen Markt ablassen.

Großbritannien ist eine willkommene Ergänzung. Nachdem es schon früher schwierig genug war, im vermeintlich leichteren industriell-gewerblichen Geschäft des Auslands Fuß zu fassen, setzt die Allianz heute beherzt auf das private Breitengeschäft in fremden nationalen Märkten.

Zuviel Prügel

der. - Man wird nicht gleich so weit gehen müssen wie der Psychiater Professor Bregelmann vom Münchner Max-Planck-Institut. Der schlägt vor, man solle mit Jugendlichen an Spielautomaten planmäßig Selbstkontrolle üben und überhaupt die piependen, klirrenden und glockenschwebenden Glücks- oder Geschicklichkeitsautomaten aus ihrer Hinterzimmer-Atmosphäre in eine Spielumgebung der Gemeinschaft hereinholen.

Kampf gegen Vorurteile

Seit Jahresbeginn läuft in Großbritannien eine Initiative, die von den Organisatoren etwas überschwänglich zum "Kampf Britanniens an der Fabrik-Front" hochstilisiert wird: 1986 wurde zum "Jahr der Industrie" erklärt. Mit dieser Kampagne wird in erster Linie dem Vorurteil gegenüber der Wirtschaft der Kampf angeführt. Andernfalls wird Großbritannien, so warnte der Prinz von Wales vor kurzem, am Weltmarkt zu einer vierklassigen Nation degenerieren: Die anderen Länder können im Schnitt bessere Wirtschaftsdaten und ein rascheres Wachstum vorweisen als Großbritannien.

Eines der großen Probleme dieses Industrielandes liegt darin, daß der relative Rückschritt von der übergroßen Mehrheit der Bevölkerung nicht bemerkt wurde und noch heute nicht realisiert wird. Denn Großbritannien ist ein Industrieland mit einer tief verwurzelten antindustrialen Kultur. Nur deshalb halten sich die negativen Symptome wie unüberschaubare Schwächen in Qualität, Design, Pünktlichkeit, Management und Arbeitsplatzpraktiken so hartnäckig.

In keinem anderen Industrieland wird der Wirtschaft ein derart geringer Anteil an menschlichen Talenten zugeführt wie in Großbritannien. Unverändert zielt die Philosophie, auf der das britische Erziehungssystem beruht, auf die hohe Kultur des Geistes.

Dieser Ansatz ist stark verwurzelt in der Geschichte des Landes. Jahrhundertlang und eigentlich bis zum Ende der Kolonialzeit in den fünfziger Jahren waren die britische Oberklasse und weite Teile der vermögenden Mittelklasse in keiner Weise geneigt, Geld zu verdienen. Dieses überhaupt nur zu wollen, war schon unter der Würde.

INNERDEUTSCHER HANDEL

Anschluß an das Wachstum früherer Jahre gefunden

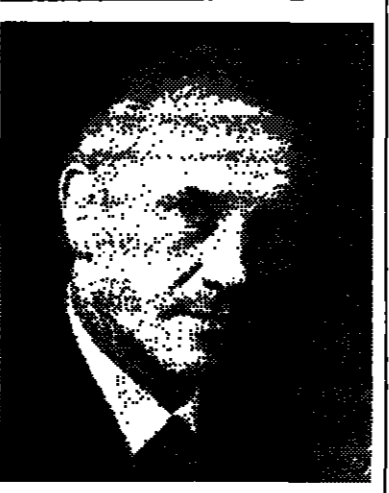
W. W. Bremen. Ende der siebziger Jahre gefunden. Auch die Bekleidungsverkäufe erreichten im vergangenen Jahr einen bisher noch nicht verzeichneten Stand. Die Gründe für die Entwicklung auf der Bezugsseite sind nach Rösch Worten zum Teil in international bestimmten Preisrückgängen bei Mineralöl und bei Kunststoffen zu suchen. Auch seien einige Liefermöglichkeiten bei Bergbauergüssen, Eisen und Stahl sowie chemischen Erzeugnissen nicht genutzt worden.

Gemeinsame Agrarpolitik muß mit dem Haushaltsrahmen leben können

HANS-J. MAHNKE, Berlin. Die unterschiedlichen Vorstellungen über die künftige Agrarpolitik von Landwirtschaftsminister Ignaz Kiechle und dem EG-Agrarkommissar Frans Andriessen prallten bei der Eröffnung der 51. Internationalen Grünen Woche in Berlin gestern Abend noch einmal aufeinander. Andriessen plädierte für eine Preispolitik, die sich stärker am Markt orientiert. Dagegen will Kiechle "mit allen Mitteln" seinen Kampf gegen Preisensenkungen fortsetzen.

Die Wahrheit bei den Agrarmärkten besteht darin, daß wir die Grenzen dessen, was als gesundes Wirtschafts- und Finanzgebaren verstanden werden kann, erreicht und in bestimmten Fällen sogar überschritten haben, sagte Andriessen. In der Landwirtschaft müßten alle mit der Natur leben: "Wir können nicht unbegrenzt gegen sie ankämpfen." Dasselbe gelte für die Marktkräfte. "Sie lassen sich auf Dauer nicht ausschalten." Andriessen schloß folgendermaßen: Die Preispolitik müsse sich stärker am Markt orientieren. Wörtlich: "Zu diesem Weg gibt es keine Alternative."

AUF EIN WORT



Die Sparfähigkeit wird weiter steigen. Mit dem Konsum wird nach Befriedigung des Nachholbedarfs auch die Sparbereitschaft zunehmen. Zur Finanzierung des Aufschwungs ist eine ausreichende Kapitalbildung erforderlich. Der Sparer finanziert den Aufschwung. Der Aufschwung nährt den Sparer.

Pfund erneut unter Druck

Das Pfund ist erneut stark unter Druck geraten. Gegenüber der D-Mark gab der Wert der britischen Währung im gestrigen Nachmittagsmarkt auf einen neuen Tiefstand von 3,3824 DM nach, drei Pfennig niedriger als tags zuvor. Auch gegenüber dem Dollar kam es zu einem Wertverlust von knapp 1,5 Cent auf 1,383 Dollar. Hinter der Pfund-Baisse steht die Weigerung von Schatzamt und Bank von England, das Signal zu einer erneuten Zinshebung zu geben.

NEUZULASSUNGEN

VW und Daimler haben kräftig an Boden gewonnen

WV, Daimler-Benz, der französische Hersteller Peugeot sowie alle japanischen Produzenten haben 1985 in der Bundesrepublik Deutschland im Vergleich zum Vorjahr kräftig zugelegt. Dies geht aus einer gestern veröffentlichten Statistik des Kraftfahrt-Bundesamtes, Flensburg, hervor. Wie in den vorangegangenen Jahren seien wieder fast drei Viertel der insgesamt 2,38 Millionen neu zugelassenen Wagen von fünf führenden Herstellern gekommen.

DEUTSCHER LANDKREISTAG

Finanzlage positiv, aber Druck durch Umweltlasten

Als rundum positiv hat der Präsident des Deutschen Landkreistages, Joseph Köhler, die finanzielle Lage der Kreise beschrieben. Die Konsolidierung zahle sich aus und die Investitionen seien "auf der Überholspur", meinte er vor der Presse in Bonn.

ALLIANZ / Die Übernahme der britischen Cornhill-Versicherung ist abgeschlossen

Kaufpreis bei einer Milliarde Mark

Endlich hat es die Allianz Versicherungs-Gruppe, München, geschafft, in Großbritannien verstärkt Fuß zu fassen. Vorbehaltlich der Genehmigung durch die britischen Wettbewerbsbehörden hat die Allianz Holding AG von dem englischen Mischkonzern BTR dessen 100prozentige Tochter Cornhill Insurance, London, übernommen. Als Kaufpreis werden 305 Mill. Pfund (derzeit rund 1 Mrd. DM) genannt.

BRENNSTOFFMARKT

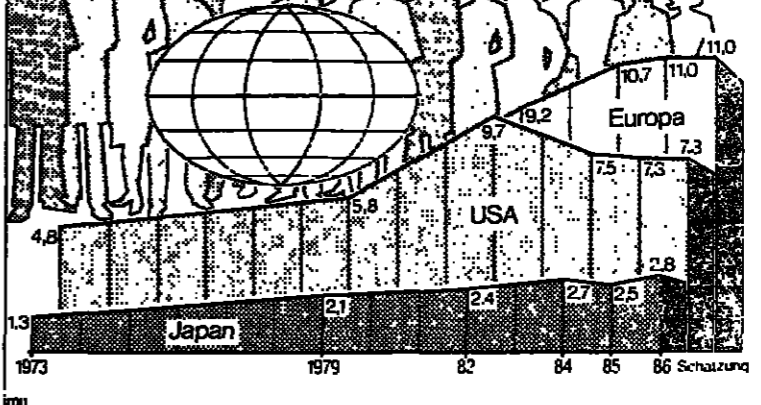
Preise für Heizöl und Benzin sind weiterhin auf Talfahrt

THOMAS LINKE, Bonn. "Wir wissen heute nicht, wie morgen die Preise aussehen." Mit diesen Worten kommentiert ein Bonner Händler die rasante Talfahrt der Heizölpreise. 46,40 DM plus Mehrwertsteuer je 100 Liter für eine Lieferung über 10.000 Liter war gestern das niedrigste Angebot in der Bundeshauptstadt. Auch an den Tankstellen wurde innerhalb einer Woche zum zweiten Mal nach unten korrigiert.

Heizöl kostet derzeit etwa soviel wie 1978. Im November mußten die Bonner Händler zwanzig Mark mehr je 100 Liter zahlen. Die Nachfrage war groß. Anfang Dezember begann dann die Talfahrt. Die Durchschnittspreise in der Bundesrepublik liegen jetzt bei einer Abnahmemenge von 3000 Litern je 100 Liter zwischen 52 und 68 DM einschließlich Mehrwertsteuer, wobei der Schwerpunkt um die 60 DM liegt. Es wird nicht ausgeschlossen, daß die Preise noch weiter rutschen.

WIRTSCHAFTS JOURNAL

Entwicklung der Arbeitslosigkeit



Die Arbeitslosigkeit hat in der Vergangenheit in allen Industrieländern kräftig zugenommen. Ursache war vor allem die wirtschaftliche Stagnation und Rezession. Der allgemeine Konjunkturschwund der letzten drei Jahre half jedoch nicht, das Beschäftigungsproblem wesentlich zu lindern. Strukturprobleme und auf den Arbeitsmarkt drängende Jugendliche erschweren es, die Erwerbslosigkeit zu reduzieren.

Einig über UWG

Bonn (VWD) - Die Bonner Koalitionsparteien haben sich am Mittwoch Abend in einem Koalitionsgespräch auf wichtige Änderungen des Gesetzes gegen den Unlauteren Wettbewerb geeinigt. Wie Bundeswirtschaftsminister Bangemann in Bonn mitteilte, sollen die Änderungen im Rahmen eines Artikelgesetzes verabschiedet werden. Die wichtigsten Änderungen sind das Verbot der Preisgegenüberstellung auch innerhalb von Verkaufsräumen, ein Verbot der mengemäßigen Beschränkung in der Werbung und drastische Einschränkungen bei Räumungsverkäufen. Eine begrenzte Änderung des Ladenschlußgesetzes sei nicht erörtert worden.

Keine Zins-Beschlüsse

Frankfurt (dpa/VWD) - Der Zentralbankrat der Deutschen Bundesbank hat gestern in Frankfurt keine kreditpolitischen Beschlüsse gefaßt.

Ecu holt auf

Brüssel (dpa/VWD) - Die Europäische Währungseinheit (Ecu) hat bei der Europäischen Investitionsbank (EIB) 1985 mit einem Anteil von 12,3 Prozent die DM vom zweiten Platz als Anleihehäufigste hinter dem Dollar verdrängt. Hatte die Bank 1984 noch 555 Mill. Ecu aufgenommen, waren es letztes Jahr 731 Mill. Ecu.

Bankverein emittiert

Frankfurt (cd.) - Ein vom Schweizerischen Bankverein (Deutschland) AG geführtes Konsortium gibt eine 24-prozentige zehnjährige Optionsanleihe der SBC Finance (Cayman) über 200 Mill. DM, mit der internationale Kreditaktivitäten der Bankverein-Gruppe außerhalb der Schweiz finanziert werden sollen. Zu jedem Anleihebestand über 5000 DM gehören zwei Optionscheine, die zum Erwerb von insgesamt acht Partizipationsscheinen des Schweizerischen Bankvereins zu einem am 28. Januar festzulegenden Kurs (etwa Börsenschlußkurs) vom 17. März 1985 bis zum 16. September 1991 berechtigen. Die Papiere aus dem ersten Emissionsprojekt des SBV (Deutschland) sollen zusammen mit den Inhaberkonten der Schweizerischen Mutter in den arbeitschen Frankfurter Handel kommen.

Wochenausweis

Table with 4 columns: Netto-Währungsreserve (Mrd. DM), Kredite an Banken, Wertpapiere, Bargeldumlauf. Values: 65.6, 65.2, 64.4, 103.2, 105.3, 82.0, 4.1, 4.1, 4.1, 114.3, 114.7, 116.7, 56.5, 55.8, 51.8, 1.6, 2.3, 0.6

Neues Airbus-Projekt

München (dpa/VWD) - Die Erweiterung und Abrundung der Airbus-Flugzeugfamilie um die beiden Langstreckenflugzeuge mit der Vorrprojekbezeichnung TA-9 und TA-11 tritt in eine neue Phase. Informationen aus München zufolge dürfte auf der

GENERAL MOTORS

Wird Lotus ganz übernommen?

Der Versuch von General Motors, der größten Automobilgruppe der Welt, den britischen Hersteller von Sportwagen Group Lotus zu 100 Prozent zu übernehmen...

Der amerikanische Automobilkonzern hat in den letzten Tagen durch Aufkäufe seinen Anteil an Group Lotus erheblich aufgestockt und hält jetzt knapp 60 Prozent der Lotus-Aktie...

21,5 Prozent der Lotus-Aktien werden gegenwärtig vom japanischen

FRANKREICH / Wirtschaftliche Beziehungen zur UdSSR erwärmen sich wieder - Erfolgreiches Treffen in Moskau

Paris rechnet jetzt mit zahlreichen Aufträgen

JOACHIM SCHAUFUSS, Paris Das politische Klima zwischen Frankreich und der Sowjetunion erwärmt sich. Dies erlaubt die Wiederbelebung der abgekühlten Wirtschaftsbeziehungen...

Im Gegensatz zu früher hatten die Russen diesmal weitgehend auf endlose stereotype Reden verzichtet. Man schreibt das nicht nur dem neuen Außenhandelsminister Aristow zu...

Konkrete Aufträge wurden nicht unterzeichnet. Dies gehörte allerdings auch nicht zu ihren Aufgaben, meinte Frau Cresson in Paris. Aber die Finanzierungsprobleme...

ten Jahres auf Ecu (statt Franc) lauten, kämen die Russen in den Genuss fast ebenso niedriger Zinsen wie bei deutschen Krediten. Die Russen versprochen, daß die französischen Angebote gegenüber denen anderer Länder...

ging das Defizit gegenüber 1984 auf 5,01 (5,36) Milliarden Franc leicht zurück. Aber die meisten anderen Industriestaaten konnten ihre Position wesentlich stärker verbessern. Selbst die Italiener liefen den Franzosen in der UdSSR den Rang ab...

weitet und verlängert werden, wodurch sein Gesamtwert von vier auf elf Milliarden Franc steigen würde. Drei weitere Verträge über zusammen zwei Milliarden Franc stünden kurz vor dem Abschluß...

USA / Privater Konsum ging im vierten Quartal zurück

Verlangsamtes Wachstum

Sbt. Washington Nach der ersten Revision gilt nun als sicher, daß die US-Wirtschaft im vergangenen Jahr langsamer gewachsen ist als die deutsche. Wie das Handelsministerium mitteilte...

(4,7 Prozent zu. Die Endverkäufe erhöhten sich im Kalenderjahr saisonal bereinigt um vier Prozent oder 140 Mrd. Dollar, während die Lagerstände im Jahresdurchschnitt fiel...

Wirtschaftswissen kann man abonnieren.

Bitte: AN: DIE WELT, Vertrieb, Postfach 30 58 30, 2000 Hamburg 36. Bitte liefern Sie mir vom nächstreicheren Termin an bis auf weiteres DIE WELT...

WELTBÖRSEN / Ölpreisverfall führt zu Nervosität

Kursschwäche in New York

New York (DW) - Die leichte Erholung an der New Yorker Effektenbörse Anfang letzter Woche - nach dem vorherigen Kurseinbruch - weckte Hoffnungen, die sich nicht erfüllt haben...

Pfund und die Ölpreise hat sich auch auf die Kurse an der Londoner Börse ausgewirkt. Befürchtete Zinssteigerungen führten bei den Investoren zu großer Nervosität...

Wohin tendieren die Weltbörsen? - Unter diesem Motto veröffentlicht die WELT einmal in der Woche - jeweils in der Fachzeitschrift - einen Überblick über den Trend an den internationalen Aktienmärkten...

Paris (J. Sch.) - Die Pariser Börse folgte dem internationalen Baisse-trend, der vor allem die Ölwerte betraf. Die Sonderhaushalte der am Kanal-Tunnel-Projekt beteiligten Baufirmen kam dagegen nicht an...

ITALIEN / Streit um Überwachung der Benzinpreise

Chevron zieht sich zurück

GÜNTHER DEPAS, Mailand In Italien, dem einzigen westeuropäischen Land, in dem der Preis für Vergaserkraftstoffe noch staatlich festgelegt wird, ist der Kampf um die Liberalisierung des Marktes entbrannt...

Gespräch als nächster Kandidat, um Italien als Markt den Rücken zu kehren. Bisher letzte in der langen Kette internationaler Mineralölkonzerne, die den italienischen Markt aufgegeben haben...

In Stellungnahmen weisen die Vertreter der internationalen Mineralölgesellschaften darauf hin, daß Italien nicht nur das am stärksten überbelebte und überbesetzte Tankstellennetz in Westeuropa aufweist...

Eine Liberalisierung des Benzinpreises und eine Durchforstung des heute 37 000 Zapfstellen (nur 2000 werden ab 1990) zählenden Tankstellennetzes sehen die Konzerne als Voraussetzung an...

NAMEN

Hans Heinz Wagens, lange Zeit Disseldorfer Effektenbankier und von 1963 bis 1974 persönlich haftender Gesellschafter der Global Bank Gering & Co. KG, Hamburg/Düsseldorf, der heutigen Deutschen Wertpapierbank AG, vollendet am 25. Januar 1986 das 75. Lebensjahr...

Venezuela stärker engagiert. Die venezolanische Regierung hat zugestimmt, die seit drei Jahren bestehende Zusammenarbeit der nationalen Ölgesellschaft Petroleos de Venezuela (PdVSA) mit der deutschen Veba AG zu intensivieren...

BANKAMERICA / US-Schatzamt hat ein Bußgeld von 4,57 Millionen Dollar verhängt - Dividende ganz gestrichen

Unerwartet hoher Verlust im vergangenen Jahr

H.A. SIEBERT, Washington Die BankAmerica Corp., San Francisco, kämpft mit großen Problemen: Das zweitgrößte US-Geldinstitut nach der New Yorker Citicorp hat im vergangenen Jahr einen Verlust von 337 Mill. Dollar ausgewiesen...

BANKAMERICA / US-Schatzamt hat ein Bußgeld von 4,57 Millionen Dollar verhängt - Dividende ganz gestrichen

Nachfolger Samuel H. Armacost rechtzeitig erkannt worden sind, hängen vor allem mit den aufgefälligen Ausleihungen zusammen - an Farmer, Reeder, Ölförner und die Dritte Welt. Sie alle stecken in der Krise...

Japan-Bänder aus der Pfalz

Wb. Mainz Für das Land Rheinland-Pfalz hat sich die Schließung des Grundig-Werks Rammelsbach im Herbst 1984 im nachhinein geradezu als Glücksfall erwiesen. Nicht nur, daß 375 der etwa 400 Arbeitnehmer von Grundig selbst ins benachbarte Werk Miesau übernommen wurden...

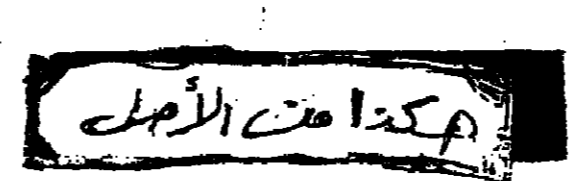
Japan-Bänder aus der Pfalz

hilfe dürfte auch der günstige Kurspreis gewesen sein - die Rede ist von 3,5 Mill. DM für ein Gelände von 85 000 Quadratmetern, von denen 8000 Quadratmeter überbaut sind. Bereits seit fünf Jahren hatten die Japaner Ausschau nach einer europäischen Produktionsstätte gehalten...



29.1.-2.2.86: COMPUTER SEHEN, TESTEN, VERSTEHEN. MICRO-COMPUTER '86

Wenn Sie einen Computer für sich arbeiten lassen wollen, kommen Sie zur MICRO-COMPUTER '86. Hier erwartet Sie nicht nur das aktuellste Angebot an Software, Hardware, Zubehör, sondern auch viele Aktions- und Berufs-Zentren und über 50 hochinteressante Workshops...



SPIELWAREN / Ein Markt von drei Milliarden Mark - Nürnberg „Messe der Zuversicht“

# Boom bei den Gesellschaftsspielen

**WERNER NEITZEL, Nürnberg**  
Geradezu einen Boom bei Gesellschafts- und Wissensspielen sowie die zunehmende Bedeutung von Produkten für die Freizeitgestaltung der Erwachsenen macht die Spielwarenbranche als die zwei wesentlichsten Trends an diesem Markt im laufenden Jahr 1986 aus.

Von der bevorstehenden 37. Internationalen Spielwarenmesse Nürnberg (30.1. bis 5.2.1986), in jedem Jahr eine der großen Konsumgütermessen von weltweiter Bedeutung, erwartet

die Branche denn auch weitere Impulse für den geschäftlichen Auftrieb. Jedenfalls spricht man mit Blick auf die allseits vorhandenen positiven konjunkturellen Hoffnungen für die Konsumgüterparten auch in diesem Wirtschaftszweig von einer „Messe der Zuversicht“.

Optimismus schöpft die deutsche Spielwarenindustrie unter anderem aus den in der Statistik erkennbaren Besserungstendenzen. Danach erhöhte sich in den ersten neun Monaten des vergangenen Jahres die Produktion um 2,5 (Vorjahr: minus 0,2) Prozent auf 1,1 Mrd. DM. Real bedeutet dies Stagnation nach einer Schrumpfung von drei bis vier Prozent in der Vergleichszeit des Vorjahres. Zu dieser günstigeren Entwicklung trug natürlich der Export wesentlich bei, der in den ersten elf Monaten 1985 um 12,1 Prozent auf 913 Mill. DM anstieg. Der Dollarkurs spielte dabei eine wesentliche Rolle.

Vergleichsweise schwächer, nämlich um 6,4 Prozent auf 1,04 Mrd. DM, wuchs der Import. Dies führte zu einer Verringerung des Importüberschusses auf 125 (162) Mill. DM. Hauptimportländer im Spielwarensektor sind der Reihenfolge nach Hongkong, Italien, Taiwan und Dänemark. Der gesamte deutsche Spielwarenmärkte (zu Verbraucherpreisen) wird auf ein Volumen von 3,3 Mrd. DM geschätzt.

Von seiten des Spielwarenfachhandels wird für das laufende Jahr ein

Umsatzzuwachs von vier Prozent (real plus zwei Prozent) erwartet. Der Spielraum für Preiserhöhungen sei, wie von Branchenvertretern in Nürnberg weiter dargelegt wurde, sehr eng geworden.

Man geht davon aus, daß sich die Auseinandersetzung zwischen den marketingstarken Großfirmen, insbesondere des Auslands, mit der mittelständischen deutschen Spielwarenindustrie fortsetzen wird, wobei diese starke Akzente auf den Verkauf ihrer Produkte setzen müsse.

Während die deutschen Spielwarenhersteller das Jahr 1985 mit „außerordentlich schwierig“ bezeichnen, spricht man beim Handel von einem „zufriedenstellenden Jahr“. Deutliche Markterfolge wurden beispielsweise bei Modellbahnen, Gesellschaftsspielen, hochwertigen Filichtieren und Puppen erzielt. Im Hinblick auf die kommende Spielwarenmesse sei ein „absoluter Renner“ bisher nicht zu erkennen. Vielmehr zeichne sich der Trend ab, vorhandenes um sinnvolle Weiterentwicklungen zu ergänzen. Der 100. Geburtstag des Automobils findet auch in einigen Spielzeugangeboten seinen Niederschlag.

Auf der kommenden Spielwarenmesse werden 1837 Ausstellerfirmen, von denen 37 Prozent aus dem Ausland kommen, ein Angebot präsentieren, das auf rund 350 000 verschiedene Artikel geschätzt wird.

**Vor einem guten Essen Aperitivo nicht vergessen.**

**Aperitivo GIUS ITALIEN**

Cocktail-Rezepte kostenlos. I.C.E., Post 221, 4 Düsseldorf 1

## RHEINISCHER SPARKASSENVERBAND

### Sorge um Einlagenpotential

**HARALD POSNY, Düsseldorf**  
Die Kapitalmarktinnovationen der jüngsten Zeit, Zero-Bonds, DM-Floating-Rate-Notes, Ecu-Anleihen und eventuell die Depositen-Zertifikate bilden ein Repertoire, dem auch die Sparkassen ihre volle Aufmerksamkeit schenken müssen. Johannes Fröhling, Präsident des Rheinischen Sparkassen- und Giroverbandes, sieht die bislang gültigen Ordnungs- und Gliederungsprinzipien am Geld- und Kapitalmarkt von den Realitäten mehr und mehr in Frage gestellt. Man habe es zunehmend mit einer Vermischung von Geld- und Kapitalmarkt zu tun.

Die rhetorisch gestellte Frage, ob der sparkassengeschäftliche Ordnungsrahmen der zulässigen Geschäfte noch zeit- und marktgerecht ist, beantwortete Fröhling selbst mit „nein“. Nur eine Orientierung am Marktgeschehen könne verhindern, daß es zu einer nachhaltigen Aushöhlung der Finanzierungsbasis der Sparkasse komme.

Vor diesem Hintergrund sieht der Sparkassen-Präsident auch die bevorstehende Einführung von Inhaberschuldverschreibungen durch fünf rheinische Sparkassen. Die Ausklammerung der zuvor stark geforderten Börsenzulassung dieser Papiere sieht Fröhling als brauchbaren Kompromiß zwischen völliger Versagung einer Ausnahme genehmigung und einer überalen Haltung.

Dabei habe gewiß die Abgrenzung zur Emissionstätigkeit der Westdeut-

schen Landesbank eine Rolle gespielt. Jetzt sei jedoch ein Einstieg gelungen, die Geschäftsbeschränkungen der Sparkassen auf der Passivseite abzubauen, und die Ausgabe bestimmter Kapitalmarktinstrumente zu einem Privileg einzelner Institutsgruppen zu machen.

Fröhling äußerte sich auch optimistisch zu der von 80 Sparkassen und 43 Gewährträgern eingelegten Verfassungsbeschwerde über die Versagung der Anrechnung eines Haftungszuschlags zur Eigenkapitalanrechnung. Er hoffe, daß auch das Land NRW der Klage beitrete.

Die 60 Sparkassen des rheinischen Sparkassenverbandes, des größten Regionalverbandes in der Bundesrepublik, hatten 1985 ihre addierte Bilanzsumme auf 110,4 (105) Mrd. DM erhöht. Die Kundeneinlagen wuchsen auf 92 (88) Mrd. DM, wobei die Spareinlagen erstmals auf über 50 Mrd. DM anstiegen. Dabei gehen die Sparkassen jedoch nicht davon aus, daß die „Renaissance der Spareinlagen“ von Dauer ist. Die weiterentwickelte Anlagepalette sei richtig, da mit einer wachsenden Marktstellung (53 Prozent Spareinlagenanteil) auch das „abwanderungsfähigste Einlagenpotential“ wachse.

Das Kreditvolumen der rheinischen Sparkassen erreichte 70,6 (68,6) Mrd. DM, wobei der langfristige Bereich mit 53,3 (51,1) Mrd. DM am stärksten wuchs. Die Betriebsergebnisse haben sich 1985 auf 1,55 (1,7) Prozent der Bilanzsumme verringert.

### Beck's steigerte den Bierabsatz

**dpa/VWD, Bremen**  
Die Brauerei Beck & Co, Bremen, hat ihren Bierabsatz im Geschäftsjahr 1984/85 (1. Juli) bei gutem Exportgeschäft im Gegensatz zum allgemeinen Trend gesteigert. Nach eigenen Angaben erhöhte die Gruppe ihren Bierumsatz um sieben Prozent auf 3,329 Mill. Hektoliter, während der Verkauf alkoholfreier Getränke um 6,5 Prozent auf 0,8 Mill. Hektoliter zurückging. Etwa 1,65 Mill. Hektoliter Bier - annähernd die Hälfte der Produktion - wurden exportiert, was einer Steigerung um 17 Prozent entspricht. In die USA liefert Beck & Co mit 1,1 Mill. Hektoliter mehr als 80 Prozent des deutschen Importbieres.

Für den Absatzrückgang bei alkoholfreien Getränken macht das Unternehmen vornehmlich das schlechte Wetter im dritten Quartal 1984 verantwortlich. Insgesamt sei die Entwicklung in diesem Sektor jedoch zufriedenstellend, zumal der Vertrieb von Eigenlieferung auf den Getränkegroßhandel übertragen worden sei.

Der Gruppenumsatz stieg im Geschäftsjahr 1984/85 um 11,8 Prozent auf 847,6 Mill. DM. Der konsolidierte Umsatz nahm einschließlich der Getränkefirmen um zehn Prozent auf 682 Mill. DM zu. Das konsolidierte Eigenkapital der Gruppe betrug am 30. Juni 175,3 Mill., das von Beck & Co 170,6 Mill. DM. Die Gruppe hatte zu dem Zeitpunkt 3125 Beschäftigte, davon 1586 bei Beck & Co. Im laufenden Geschäftsjahr habe der Absatz bisher seinen „erfreulichen“ Verlauf beibehalten.

## KONKURSE

**Konkurs eröffnet:** Bensheim: Rheinische Spannbetonbau mbH, Lorsch; Berlin-Charlottenburg: Nachl. d. Kurt-Heinz Edinger; Hammover: Nachl. d. Hans-Günter Hartmann; Havelbevertreter: Bernd Weiler, Architekt; Mainz: ISP Industrie - Bauleitung u. -planung GmbH; Rastatt: Dieter Neumann, Gerzbeck; Stuttgart-Bad Cannstatt: Nachl. d. Ulrich Richard Adolf Freyer; Waldruhe: Hermann Lätje oHG; Weßheim: Altho Allg. Wohnungsgemeinnütziges mbH, Mühlentwald; West: Hedwig Schmitz geb. Prinsing, Inb. d. Pa. Wilhelm Prinsing, Hünne-Drevenack.

**Anschluß-Konkurs eröffnet:** Bensheim: G&B-GmbH Generalunternehmer f. schiffsfertiges Beton und Verwaltingsgesellschaft. Vergleich beantragt: Ingolstadt: Peter Ostermeier Baunternehmung GmbH & Co. Hoch- u. Tiefbau KG, Niederlauterbach: Wolzsch 2, Sigma-Region: Holteich mbH; Overack GmbH & Co. KG; Meschke; Wuppertal: Schwarz, Neitzel & Co. GmbH.

## GRUNDKREDITBANK / Höhere stille Reserven geplant

### Bilanzsumme ausgeweitet

**VWD, Berlin**  
Die Grundkreditbank eG, Berlin, konnte ihre Bilanzsumme im Geschäftsjahr 1985 um sieben Prozent auf 1,86 (1,73) Mrd. DM steigern. Auch die Ertragslage hat sich - wie Vorstandsvorsitzender Jürgen Bostelmann bei der Vorlage der vorläufigen Bilanzzahlen erklärte - deutlich verbessert. Die Zinsspanne erhöhte sich im Berichtsjahr auf 3,16 (3,12) Prozent der Bilanzsumme, der Provisionsüberschuß auf 0,42 (0,38) Prozent der Rohertrag lag knapp zehn Prozent über dem des Vorjahres. Die Betriebskosten haben sich durch den Neubau der Zentrale und den Umzug auf 2,41 (2,04) Prozent der Bilanzsumme erhöht.

Aus den mit dem Neubau verbundenen Sonderabschreibungen sollen stille Reserven in der Größenordnung von 10 Mill. DM aufgebaut werden. Der Gewinn wird mit 4,76 (3,48) Mill. DM ausgewiesen. Den offenen Rücklagen sollen etwa 2 (6) Mill. DM zugeführt werden. Die Eigenkapitalquote wird bei 38,4 (35,7) Mill. DM Geschäftsguthaben und offenen Rücklagen von dann rund 41 (39) Mill. DM bei 4,2 (4,3) Prozent - ohne Haftsummenzuschlag - liegen.

Die Kundeneinlagen wuchsen 1985 um 2,8 Prozent auf 1,45 (1,41) Mrd. DM. Das Kreditvolumen erhöhte sich nur geringfügig um knapp ein Prozent auf 1,29 (1,26) Mrd. DM.

## GBMH / Stammkapital mußte bis Ende 1985 auf mindestens 50 000 DM erhöht werden

### Rettungsanker bei Fristversäumnis

**StB. Bonn**  
Mit der GmbH-Novelle von 1980 wurde das Mindestkapital einer Gesellschaft mit beschränkter Haftung (GmbH) von 20 000 auf 50 000 DM, die Mindesteinlage von 5000 auf 25 000 DM erhöht. GmbHs, die diesen Anforderungen nicht genigten, mußten bis zum 31. Dezember 1985 die Kapitalerhöhung beim Registergericht anmelden und die Versicherung über die Mindesteinlage abgeben. Ist das nicht geschehen, so ist die GmbH kraft Gesetzes aufgelöst.

Was geschieht mit diesen Gesellschaften? Die Centrale für GmbH Dr. Otto Schmidt in Köln weist darauf hin, daß sich im Gesetz dazu keine Regelung finde und der Vollzug der Auflösung in der Praxis streitig sei. Zunächst einmal verlängert sich die gesetzliche Frist um sechs Monate, wenn der Beschluß über eine Kapitalerhöhung oder die Umwandlung in eine andere Rechtsform angefochten

wurde. Das gleiche gilt, wenn die Anmeldung der Kapitalaufstockung als unvollständig oder mangelhaft zurückgewiesen wurde.

Mit Fristablauf tritt die GmbH ins Stadium der Liquidation. Der alleinige Gesellschaftszweck wird die Abwicklung. Dies hat mehrere Folgen: Die Geschäftsführer müssen die Aufhebung der GmbH zur Eintragung in das Handelsregister anmelden. Kommen sie dieser Pflicht nicht nach, kann das Registergericht ein Zwangsgericht festsetzen.

Gleichzeitig mit der Anmeldung sind die Liquidatoren anzugeben, sowie diejenigen Geschäftsführer, die nicht Liquidatoren sind und deren Vertretungsbefugnis damit erlischt. Auf allen Geschäftsbriefen muß angegeben werden, daß sich die GmbH in Liquidation befindet und wer ihre Liquidatoren sind. Der Firma ist der Zusatz „i. L.“ anzufügen. Erst wenn das gesamte Gesellschaftsvermögen

verteilt ist, erlischt die GmbH. Auch das Erlöschen ist zur Eintragung ins Handelsregister anzumelden.

Für GmbHs, die die gesetzliche Frist versäumt haben, gibt es noch einen Rettungsanker: Wenn noch nicht mit der Vermögensverteilung begonnen wurde, können die Gesellschafter die Fortsetzung der GmbH beschließen. Das geht allerdings nur, wenn gleichzeitig das Stammkapital auf die Mindesthöhe aufgestockt wird. Denn der Fortsetzungsbeschluß wird nur dann ins Handelsregister eingetragen, wenn gleichzeitig die Kapitalerhöhung angemeldet wird.

Im Bundesjustizministerium gibt es noch keine Erkenntnisse darüber, wie viele GmbHs ihr Kapital noch nicht auf die gesetzliche Mindesthöhe von 50 000 DM gebracht haben. Die betroffenen Gesellschaften würden in diesen Tagen von den zuständigen Registergerichten angeschrieben, hieß es.

# SIEMENS

## Ab sofort kann dieses BITEL auf Ihrem Schreibtisch stehen. Für nur 83 Mark pro Monat\*

Postzulassung Nr. 001/525 für Hauptanschuß und Nebenstellenanschl.



\* Monatsmiete + MwSt. inkl. Wartung

**BITEL: komfortabel telefonieren!**  
Tastendruck - und Ihr Partner wird aus dem BITEL-Register automatisch angewählt.

**BITEL: komfortabel Bildschirmtext nutzen!**  
Tastendruck - und der Btx-Dialog wird aus dem BITEL-Register automatisch gestartet. (Aktienkurse, Flugpläne, Geschäftsangebote, Außen dienstinformationen).

**BITEL: gleichzeitig telefonieren und Btx!**  
(Zwei Telefonleitungen) Gleichzeitig mit Ihrem Geschäftspartner verhandeln und neueste Informationen über Btx abrufen und anzeigen.

### Coupon

An Siemens AG, ZWW 131, Hofmannstraße 51, 8000 München 70

BITEL können Sie kaufen oder mieten! Es kann am Hauptanschluß und an der Nebenstellenanlage betrieben werden.

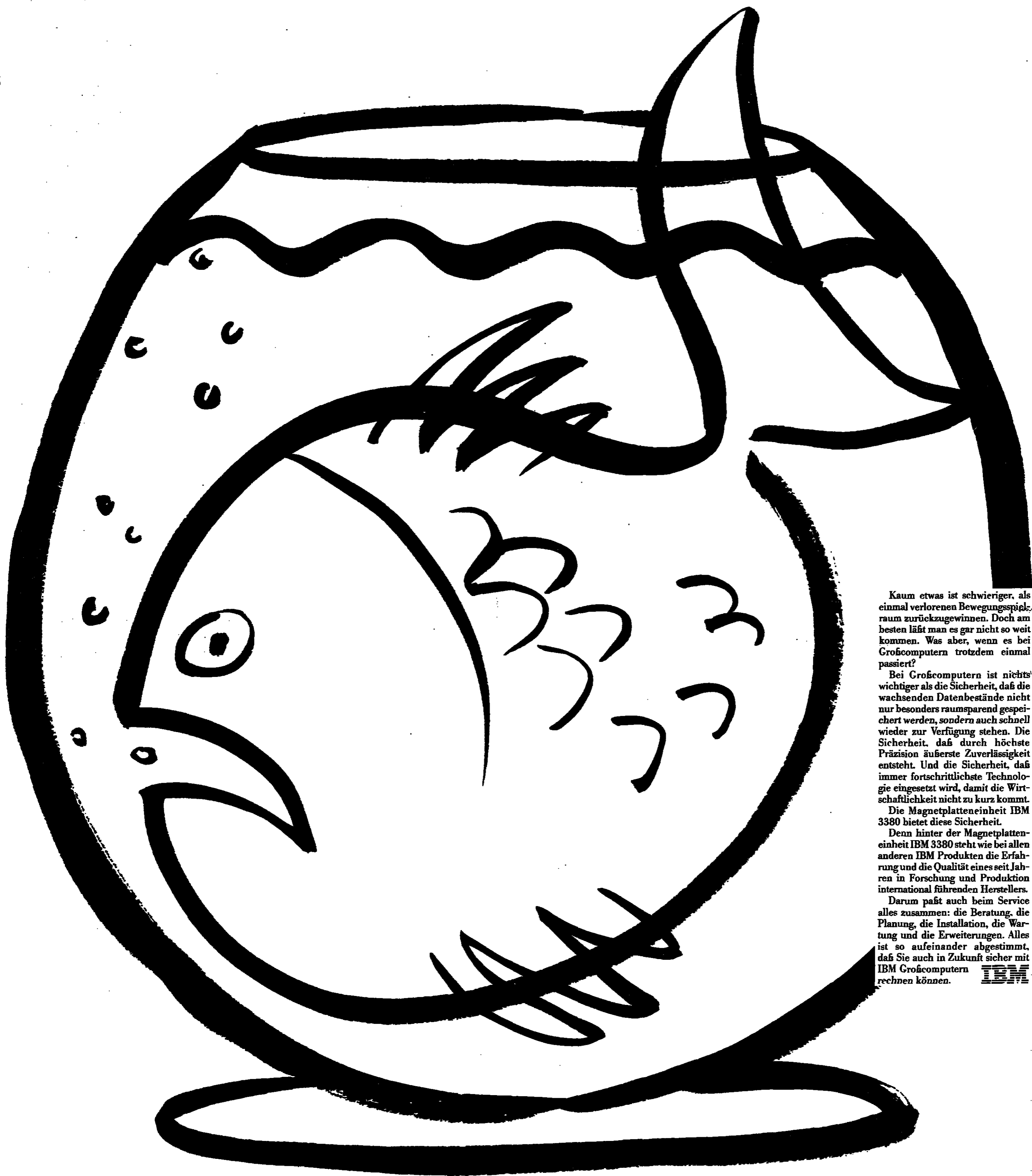
Bitte kreuzen Sie Ihren Wunsch an:

- BITEL-Angebot,
- BITEL-Information.



*Geht's Ihnen auch so?*

GRK



Kaum etwas ist schwieriger, als einmal verlorenen Bewegungsspielraum zurückzugewinnen. Doch am besten läßt man es gar nicht so weit kommen. Was aber, wenn es bei Großcomputern trotzdem einmal passiert?

Bei Großcomputern ist nichts wichtiger als die Sicherheit, daß die wachsenden Datenbestände nicht nur besonders raumsparend gespeichert werden, sondern auch schnell wieder zur Verfügung stehen. Die Sicherheit, daß durch höchste Präzision äußerste Zuverlässigkeit entsteht. Und die Sicherheit, daß immer fortschrittlichste Technologie eingesetzt wird, damit die Wirtschaftlichkeit nicht zu kurz kommt.

Die Magnetplatteneinheit IBM 3380 bietet diese Sicherheit.

Denn hinter der Magnetplatteneinheit IBM 3380 steht wie bei allen anderen IBM Produkten die Erfahrung und die Qualität eines seit Jahren in Forschung und Produktion international führenden Herstellers.

Darum paßt auch beim Service alles zusammen: die Beratung, die Planung, die Installation, die Wartung und die Erweiterungen. Alles ist so aufeinander abgestimmt, daß Sie auch in Zukunft sicher mit IBM Großcomputern rechnen können.

**IBM**

Table with columns for 'Bundesanleihen', 'Bundespost', 'Länder - Städte', and 'Sonderinstitute'. It lists various bond issues with their respective terms and yields.

Table with columns for 'Industrieanleihen' and 'Optionsscheine'. It lists industrial bonds and options with their terms and yields.

Table with columns for 'Währungsanleihen' and 'Wandelanleihen'. It lists foreign currency bonds and convertible bonds with their terms and yields.

Table with columns for 'Frankfurt' and 'DM-Auslandsanleihen'. It lists Frankfurt-based bonds and German denominated foreign bonds with their terms and yields.

Table with columns for 'Frankfurt' and 'DM-Auslandsanleihen'. It lists Frankfurt-based bonds and German denominated foreign bonds with their terms and yields.

Table with columns for 'Frankfurt' and 'DM-Auslandsanleihen'. It lists Frankfurt-based bonds and German denominated foreign bonds with their terms and yields.

Table with columns for 'Frankfurt' and 'DM-Auslandsanleihen'. It lists Frankfurt-based bonds and German denominated foreign bonds with their terms and yields.

Table with columns for 'Frankfurt' and 'DM-Auslandsanleihen'. It lists Frankfurt-based bonds and German denominated foreign bonds with their terms and yields.

Table with columns for 'Frankfurt' and 'DM-Auslandsanleihen'. It lists Frankfurt-based bonds and German denominated foreign bonds with their terms and yields.

Abgaben bei den Renten

Auf den geringen Anstieg der Renditen in den USA reagiert die deutsche Rentenmarkt mit Abgaben. Bei den öffentlichen Anleihen gab es deshalb im längeren Laufzeitbereich Abschlüsse bis zu 0,30 Prozentpunkten. Auf der ermäßigten Basis waren nicht nur die kuppelgebenden Stellenkäufer, sondern auch Anleger aus dem privaten Bereich. Damit scheint dem Anstieg der Renditen vorerst noch enge Grenzen gezogen zu sein. Bundesobligationen wurden durchschnittlich um 0,10 Prozentpunkte zurückgenommen, die Renditen veränderten sich kaum.

Table listing various bond issues with columns for 'Währungsanleihen', 'Wandelanleihen', 'Frankfurt', and 'DM-Auslandsanleihen'. It includes terms, yields, and other financial details for each issue.

Advertisement for Lombard North Central, featuring 'Weltweite Sicht', 'weltoffene Haltung', and '1 1/4% p.a.' interest rate. It includes contact information for Frankfurt and London.

Advertisement for Drogenhilfe '80, featuring a portrait of Marianne Freifrau von Weizsäcker and text about drug therapy and social support.

Advertisement for DIE WELT newspaper, listing various subscription rates and contact information for Bonn.

Advertisement for Volksgbund Deutsche Kriegsgräberfürsorge, featuring a portrait of a soldier and text about caring for war graves.

Advertisement for Schleswig-Holsteinische Landschaft in Kiel, listing various land parcels and their characteristics.

Advertisement for Dr. Paul C. Martin, featuring a portrait and text about financial services and seminars.

Advertisement for Die Zentralredaktion der WELT, listing contact information and details about the newspaper's operations.

Warenpreise - Termine

Schwächer geschlossen am Mittwoch die Gold-, Silber- und Kupferterminen am der New Yorker Comex. Während Kaffee Verluste hinnehmen musste, konnte sich Kakao in allen Sichten behaupten.

Table with multiple columns listing various commodities like WEIZEN, SOJA, KAFFEE, and their prices/termines.

Table listing prices for Wolle, Fasern, Kautschuk, and other raw materials.

Table listing prices for NE-Metalle, Kupfer, Goldmarktsätze, and other metals.

Table listing Devisenterminmarkt, Euro-Geldmarktsätze, Goldmünzen, and other financial data.

Table listing Nullkupon-Anleihen (DM) and other bond-related information.

Table listing Renditen und Preise von Pfandbriefen und KO, and New Yorker Finanzmärkte.

Large advertisement for the Renault 5 Diesel. Features a large image of the car, the slogan 'Humana! Ich bin steuerfrei!', and detailed text about the car's features, performance, and financing options.

Personalien

GEBURTSTAG

Am 26. Januar wird einer der Neustoren der Neurochirurgie, Professor Dr. med. Dr. h. c. Hans Werner Pia, 65 Jahre alt. 1921 in Bochum geboren, in Marburg promoviert, von 1943 bis 1953 unter Professor Wilhelm Tönnis in Bochum-Langendreer und dann Köln chirurgische und neurochirurgische Ausbildung. Anschließend baute Pia in Gießen an der chirurgischen Universitätsklinik die Neurochirurgie auf. 1961 außerordentlicher Professor für Neurochirurgie und ein Jahr später ordentlicher Professor für Neurochirurgie. In die Jahre als Dekan und Prodekan der medizinischen Fakultät der Universität Gießen fiel auch seine Präsidentschaft der Deutschen Gesellschaft für Neurochirurgie. Seine Ehrungen und Mitgliedschaften sind fast so zahlreich wie seine wissenschaftlichen Arbeiten, über 300 Veröffentlichungen, Bücher und Buchbeiträge. Pia ist seit 1983 Herausgeber der "Neurological Review", war von 1983 bis 1986 Gründungspräsident der Eurasischen Akademie für Neurochirurgie und ist seit 1985 Mitglied der Kommission für Todesbestimmung der Pontificia Academia Scientiarum, Vatikanstadt.

Vergebung unterbreitet werden, betonte der Freiburger Regierungspräsident Norbert Nothhelfer bei der Überreichung der Auszeichnung in Freiburg. Der Erzbischof von Freiburg, Oskar Saier, würdigte Boudets Bereitschaft, "im Vertrauen auf die Versöhnung Kraft des Kreuzestodes Christi Brücken über die Abgründe der Barbarei zu schlagen".

Beim 24. Wettbewerb um den Felix-Mendelssohn-Bartholdy-Preis für Studenten der Musikhochschulen, der in diesem Jahr in den Fächern Orgel und Gesang ausgeschrieben und mit jeweils 7000 Mark dotiert war, ist an Martin Sander und Wilja-Elise Mosauritis vergeben worden. Frau Mosauritis, 1962 in Litauen geboren, wird seit ihrer Übersiedlung in die Bundesrepublik im Jahre 1981 in Hamburg von Professor Gisela Litz ausgebildet. Der 1983 in Berlin geborene Sander studiert seit 1984 an der Hochschule in Hannover bei Professor Ulrich Bremsteller (Orgel) und Professor Gerrit Zitterbart (Klavier). 1983 gewann er den ersten Preis im Bundeswettbewerb "Jugend musiziert" in Düsseldorf.

VERANSTALTUNGEN

Das Matthiä-Mahl - ältestes Festmahl der Welt - steht im Zeichen Europas. Bei dem Essen, das der Hamburger Senat seit 1366 für die "Vertreter der Hamburg wohlgesonnenen Mächte" gibt, sprechen der Präsident der EG-Kommission, Jacques Delors, der Außenminister des neuen EG-Mitgliedslandes Portugal, Pedro Passos Coelho, und der Präsident des Deutschen Industrie- und Handelskongresses, Otto Welf von Amerongen. Zu dem feierlichsten Ereignis des Jahres, das am 28. Februar, dem Tage des Matthias, stattfindet, sind 350 Gäste in den Großen Festsaal des Rathauses eingeladen.

EHRUNGEN

Bundespräsident Richard von Weizsäcker hat die Schauspielin Lilo Pulver mit dem Bundesverdienstkreuz Erster Klasse ausgezeichnet. Außenminister Hans-Dietrich Genscher, der von jeher ein besonderer Bewunderer der Künstlerin war, die er in den vergangenen Jahren wiederholt zu kleinen Festen in sein Bonner Haus einlud, wird am Freitag Frau Pulver im Kleinen Gästehaus der Bundesregierung auf dem Bonner Venusberg die Auszeichnung überreichen. Zu den großen internationalen Erfolgen von Lilo Pulver gehörte der Film "Ich denke oft an Piroschka".

Rudolf Kunze, Vizepräsident des Deutschen Fleischerverbandes und Landesinnungsmeister des Fleischerinnungsverbandes Nordrhein-Westfalen wurde mit dem Verdienstkreuz Erster Klasse des Verdienstordens der Bundesrepublik Deutschland ausgezeichnet. Rudolf Kunze ist in zahlreichen Gremien ehrenamtlich tätig. In diesem Jahr kann er auf eine 40jährige ehrenamtliche Tätigkeit zurückblicken. Im Jahre 1946 wählte man ihn in den Vorstand der Fleischerinnung seiner Heimatstadt Aachen, im Jahre 1949 schloß sich die Wahl zum Obermeister der Fleischerinnung an. Dieses Ehrenamt hat er bis heute noch inne. Seine Arbeit galt der Einführung eines Labors zur Prüfung und Qualitätsverbesserung von Fleisch- und Wurstwaren im Rahmen einer freiwilligen Selbstkontrolle. Seit 1975 ist Rudolf Kunze erster Landesinnungsmeister Nordrhein-Westfalens nach der wesentlichen auch von ihm begründeten Fusion der beiden Landesinnungsverände Rheinland und Westfalen-Lippe. Im Jahre 1971 wurde Rudolf Kunze in das Präsidium des Deutschen Fleischerverbandes gewählt, dessen Vizepräsident er seit dem Jahre 1976 ist.

Henri Boudet, Pfarrer des 1944 von SS-Truppen eingescherten französischen Ortes Oradour-Sur-Glane, ist von Bundespräsident Richard von Weizsäcker mit dem Bundesverdienstkreuz Erster Klasse ausgezeichnet worden. Damit soll sein ungewöhnlicher Mut zur Versöhnung gewürdigt und den Bürgern des französischen "Martyrerdorfes" eine weitere Bitte um

Tips am Morgen: ARD-Ratgeber und ZDF-Info

... denn das Leben wird immer komplizierter

Guter Rat ist teuer. Das merkt man spätestens, wenn ein Arzt, Rechtsanwalt, Steuer- oder Rentenberater und dessen spezielle Sachkenntnis benötigt wird. Viel preisgünstiger - da in der monatlichen Fernsehgebühr enthalten - kommen dem Ratsuchenden die öffentlich-rechtlichen Anstalten mit ihren umfangreichen Ratgeberangeboten entgegen. Frei Wohnzimmer liefern ARD und ZDF von A wie Arbeitslosigkeit bis Z wie Zahnputzen mal länger, mal kürzer, mal trocken wissenschaftlich, mal unterhaltend: "Lebenshilfe" in allen Notlagen, auch wenn der Rat oft nur im beschwichtigendem Zuspruch gipfelt, weil einfach nicht zu helfen ist. Mit Blick auf die zahlreichen Ratgeber-Sendungen sei die Frage gestattet: Sind wir ein Volk von Ratsuchenden? Dr. Walter Konrad, Leiter der Hauptabteilung Programmplanung beim ZDF, sieht die Gefahr der Überfütterung mit Ratgeber-Sendungen nicht. "Aber das Leben wird für den einzelnen immer komplizierter und immer unüberschaubarer, und man muß auf bestimmten Gebieten einfach Fachmann sein, um Auskunft geben zu können. Die Wissenschaften spezialisieren sich immer stärker, die Handwerksberufe ebenfalls - da benötigt der Zuschauer 'Orientierungshilfen' bei einzelnen Sachfragen, die sich ihm im alltäglichen Leben stellen."

Jüngstes Beispiel sind die im gemeinsamen ARD-ZDF-Vormittagsprogramm von 9.45 Uhr bis 10.00 Uhr seit dem 1. September 1985 ausgestrahlten ARD-Ratgeber und ZDF-Info. Die ARD bedient sich in Wiederholungen aus ihren normalen Ratgeber-Sendungen und aus bereits gesendeten Produktionen der dritten Programme, während das ZDF jeden Dienstag im Wechsel die Infos "Verbraucher" und "Gesundheit" und jeden Donnerstag das Info "Arbeit und Beruf" neu produziert. Daß die beiden Infos Verbraucher und Gesundheit Selbstläufer sind und durch ein recht unproblematisches Angebot ihren Sendeplatz ins Bewußtsein des Zuschauers etablieren, versteht sich von selbst. Da die WISO-Redaktion mit ihrem Donnerstags-Info eine Gruppe von Bürgern auf, die durch "Arbeitslosigkeit" sozusagen aus der Bahn geworfen wurden, macht den Wirtschaftsredakteuren die Themenaufbereitung nicht gerade leicht. Wie will man dem betroffenen Kreis helfen, wenn man als Fachmann letzten Endes selbst kaum noch Hoffnung vermitteln kann? Hans-Ulrich Spree, kommissarischer Leiter der WISO-Redaktion, ist

sich des Problems bewußt: "Wir haben vormittags offenkundig Zuschauer mit völlig unterschiedlichen Informationsbedürfnissen. Das sind einmal diejenigen, die schon ein oder zwei Jahre arbeitslos sind und dann der Personenkreis, der erst in der letzten Woche arbeitslos geworden ist. Das bedeutet, daß wir unsere Informationen mit der 'Schrotflinte' an die Zuschauer weitergeben, in der Hoffnung, daß wenigstens ein Kügelchen trifft." Der spürbare Hilfsgeist der Fachleute versucht man mit Frageminuten in der Sendung entgegenzuwirken. Zuschauer können per Telefon sachkundige Mitarbeiter von Arbeitsämtern im Studio anrufen. Im Schnitt nutzen pro Sendung 70 Ratsuchende diese Möglichkeit. Der Service ist besonders wichtig, da Arbeitslose immer wieder beklagen, die Medien würden fast nur über die freundlichen Seiten der Arbeitslosigkeit berichten und viel zu selten zeigen, wie schnell das Arbeitsamt am Ende mit seinem Latein ist. So kommt der Personenkreis wenigstens durch den Telefonkontakt aus der Deckung heraus. Schlimm wird es, wenn aus der Deckung die Isolierung wird. Dies zu verhindern ist das erklärte Ziel der WISO-Mannschaft. Ferner versucht man auch durch die Ausstrahlung von "Berufsbildern" neue Wege zu gehen. Spree: "Wir hörten, daß es beispielsweise Ausbildungsplätze in der Binnenschifffahrt gibt. Wir waren zunächst argwöhnisch, da ja gerade dieser Berufsweig unter Kapazitätsüberhängen leidet. Doch wir mußten uns belehren lassen, daß ein Dutzend Lehrlinge untergebracht werden könnten und eine reelle Beschäftigungschance hätten. Also machten wir ein Berufsbild des Binnenschiffers mit der Begründung: selbst wenn hier nur 12 junge Menschen einen Ausbildungsplatz finden, hat sich unsere Mühe gelohnt."

Restime: Die Ratgeber-Angebote des gemeinsamen Vormittagsprogramms stoßen beim Zuschauer auf ein lebhaftes Echo. Es wäre wünschenswert, wenn sich ARD und ZDF über eine Programmvereinbarung hinsichtlich der beiden unbesetzten Wochentage (Freitag/Samstag) einigen könnten. "Und", wie Programmplanungschef Konrad hofft, "die einzelnen ZDF-Redaktionen es schaffen würden, aus aktuellem Anlaß wie auch jahreszeitlich bezogene Themen in die Infos einzubauen. Rechtzeitige Vorbereitung ist wichtig, damit die Themen zukünftig in den Programmzeitschriften angekündigt werden können." ROLF PETERS



ARD/ZDF-VORMITTAGSPROGRAMM table with columns for ARD and ZDF programs and times.

Regional program listings for WEST, HESSEN, and SÜDWEST.

KRITIK section discussing 'Geschäftemacher im Tropenwald' by Mike Berger.

Advertisement for Friedrich-Holger Wolter, Management Marketing Institut, Hamburg.

Advertisement for Friedrich-Holger Wolter, LINAS Arzt-Beratungsgesellschaft, Rodheimer Straße 90.

Advertisement for Luise Braam, geb. Schwarze, Hamburg 65, Alsterfurt 6.

Advertisement for Familienanzeigen und Nachrufe, contact information for Hamburg, Berlin, and Kettwig.





Handwritten Arabic text at the top of the page.

Ein Dialog der Bürger

Ein Dialog der Bürger. H.B. - Sie nannten es hoffnungsvoll einen „Bürger-Gipfel“.

Wo die Kunstwerke herkommen, die Auktionsrekorde erzielen: Ein Besuch auf Schloß Chatsworth

Das Bett, in dem George II. schlief

Schloß Chatsworth und die Kunst. Schatzhaus der Herzöge von Devonshire: Schloß Chatsworth.

Das Bett, in dem George II. schlief. Viele Cavendishs verwalteten höchste Staatsämter.

Genau: Verdis „Macbeth“ erstmals in der Urfassung

Hexen quälen die Lady

Verdi litt an einem Shakespeares-Komplex. Wie sonst ist es zu erklären, daß er, der scheinbar so kühl die Mißerfolge seiner Frühwerke einsteckte, sich über die Ablehnung seines „Macbeth“ 1865 in Paris derart aufregte.

Shakespeare bedeutete aber auch lebenslange Herausforderung: Der „Sturm“, der „Lear“ blieben Wunschträume, mit zwei Spätwerken reichte er an das Genie heran.

Zu Beginn der vorigen Spielzeit plante die Pariser Opéra die Ehrenrettung und wollte den Florentiner Besten neben der Pariser Fassung präsentieren.

Im Falle des „Macbeth“ klingt Verdi in Rohzustand keinesfalls so bestialisch animerend und unbauend wie andere der Risorgimento-Opern; genau eingetragenen hier das ganze „Colorito“.

Expertentagung zum Thema Architektenausbildung

Die Reform ist überfällig

Mindestens 4000 Architekten in der Bundesrepublik Deutschland sind arbeitslos - bei hoher Dunkelziffer - und die Zahl der Architektenstudenten hat mit 41 537 gegenüber 1972 um 154 Prozent zugenommen.

Traditionell werden Architekten entweder in den eher praxisorientierten Fachhochschulen oder in den wissenschaftlich orientierten Technischen Universitäten ausgebildet.

Denkt man an die Kosten, die durchaus plebejische Freuden, wie der Besitz eines mittelschweren Automobils oder die Absolvierung einer Luxus-Pauschalreise verursachen, dann darf die Erwerbung eines originalen Kunstwerkes, mit all den exklusiven Werten, die es seinem Besitzer bringt - auch nach den Chatsworth-Ergebnissen noch - als billiges Vergnügen angesehen werden.

Als 1950 der Vater des jetzigen Herzogs verstarb, hatte die Familie an Erbschaftssteuern zweieinhalb Mill. Pfund Sterling zu zahlen - damals etwa 30 Mill. DM.

Chatsworth ist tatsächlich in die Landschaft komponiert. Es liegt in Derbyshire Peak, einem Mittelgebirge im Nordwesten der Grafschaft Derbyshire.

Dieser William war es auch, der zwischen 1686 und 1706 den Neubau von Chatsworth vornahm. Die berühmte Westfront ließ er 1699-1702 errichten, als er schon die Herzogswürde besaß.

Erinnungen an das jüdische Kulturbund-Theater Insel im Novemberlicht



Schatzhaus der Herzöge von Devonshire: Schloß Chatsworth

Athen: Das erste Museum für die Kunst der Kykladen

Die Frau aus Amorgos

Von der Kunst der Kykladen geht eine geheimnisvolle Faszination aus. Die langen Plastiken mit dem U-förmigen Kopfschnitt und dem keilförmigen Nasen im sonst flächigen Gesicht wirken wie die ins Dreidimensionale übersetzten Meditationskopfe Jawlenskys.

Archaisches Museum von Athen besitzt ein ähnliches Exemplar. Es stellt höchstwahrscheinlich die Göttin der Fruchtbarkeit und Resignation. Dabei spielen die jüdischen Kulturbünde mit Vorträgen, Konzerten, Theateraufführungen als Refugium eine wichtige, wenngleich heute kaum mehr (oder noch kaum?) bekannte Rolle.

Nun aber schildert ein Mann der Innensicht, der Jerusalemer Schriftsteller Herbert Freedren, der Dramaturg am Kulturbund-Theater war, in seinem Roman „Der Vorhang fiel im November“ Triumph und Tragik des jüdischen Kulturbund-Theaters.

Herbert Freedren hat seine Erzählung kunstvoll auf zwei Ebenen gestaltet. Die Ereignisse werden nicht nacheinander, sondern nebeneinander erzählt, im Druck sind sie durch verschiedene Typen gekennzeichnet.

Oscar Peterson geht auf Europa-Tournee

Tretjakow-Galerie für Jahre geschlossen

Fischer-Dieskau bei Dresdner Festspielen

Die diesjährige internationale Kairoer Buchmesse, die größte Bücherfest der Nahen Ostens, ist von Präsident Mubarak eröffnet worden.

Internationaler Kairoer Buchmesse

Herbert Freedren hat seine Erzählung kunstvoll auf zwei Ebenen gestaltet. Die Ereignisse werden nicht nacheinander, sondern nebeneinander erzählt, im Druck sind sie durch verschiedene Typen gekennzeichnet.

Herbert Freedren hat seine Erzählung kunstvoll auf zwei Ebenen gestaltet. Die Ereignisse werden nicht nacheinander, sondern nebeneinander erzählt, im Druck sind sie durch verschiedene Typen gekennzeichnet.

Herbert Freedren hat seine Erzählung kunstvoll auf zwei Ebenen gestaltet. Die Ereignisse werden nicht nacheinander, sondern nebeneinander erzählt, im Druck sind sie durch verschiedene Typen gekennzeichnet.

Herbert Freedren hat seine Erzählung kunstvoll auf zwei Ebenen gestaltet. Die Ereignisse werden nicht nacheinander, sondern nebeneinander erzählt, im Druck sind sie durch verschiedene Typen gekennzeichnet.

Herbert Freedren hat seine Erzählung kunstvoll auf zwei Ebenen gestaltet. Die Ereignisse werden nicht nacheinander, sondern nebeneinander erzählt, im Druck sind sie durch verschiedene Typen gekennzeichnet.

Herbert Freedren hat seine Erzählung kunstvoll auf zwei Ebenen gestaltet. Die Ereignisse werden nicht nacheinander, sondern nebeneinander erzählt, im Druck sind sie durch verschiedene Typen gekennzeichnet.

Herbert Freedren hat seine Erzählung kunstvoll auf zwei Ebenen gestaltet. Die Ereignisse werden nicht nacheinander, sondern nebeneinander erzählt, im Druck sind sie durch verschiedene Typen gekennzeichnet.



Frankstück des Kykladen-Museums in Athen: Standsfigur einer Frau (2800-2500 v. Chr.)



Unter der Sonne Luganos blüht jetzt Winterjasmin Seite V

Nach dem EG-Beitritt Spaniens: Die Preise steigen kaum Seite III

Schach mit Großmeister Pachmann, Rätsel und Denkspiele Seite IX

Hotels in Hongkong und Kanton mit Software für Gäste Seite III

Zu Fuß durch das Hoggar-Gebirge in Südalgerien Seite X



Endlich Winter in Oberstdorf. Ein „Schneeloch im wahren Sinne des Wortes“, das in Prospekten den Urlaubern versprochen wird, ließ diesmal lange auf sich warten. Jetzt gibt es gute Möglichkeiten für Abfahrt und Langlauf

Winterspaß in Oberstdorf: Wandern mit und ohne Ski

Oberstdorf. Wissen einer, was Moschtküchle, Nonnenfüzle, Geselchtes, Schäufele, Krautkrapfen und Käsespätzle sind - in Oberstdorf gibt es ein Restaurant, das diese heimischen Spezialitäten serviert. In der Küche schwingen die Köche so schwere eiserne Pfannen, daß sie die Lehrbuben damit erschlagen könnten. Wir bestellen die Nackede Mariele mit Apfelsauce, eine Mischung aus Kartoffeln, Mehl und Gries in Fett gebacken - und fühlen uns fast wie zu Hause bei Eierkuchen oder Kartoffelpuffern.

Gar so fremdartig ist Markt Oberstdorf nimmer. 1200 Einwohner und 16 500 Fremdenbetten, da ist das Allgäuer Kuhdorf längst auch Kurdorf, Skidorf, Sportdorf und Kongreßort geworden, vor allem aber ein herrliches Wanderdorf. Mit der Schneeluft und Landluft von glücklichen Kühen in der Nase kann der Spaziergänger im Winter auf 120 Kilometer geräumten Wegen laufen. Das Netz ist eines der besten der Bundesrepublik und besonders gut, weil die meisten Kur- und Terranwege nach dem großen Brand von Oberstdorf Ende des vorigen Jahrhunderts zur Erbauung der Bürger und nicht als Verbindungswege zwischen den Weilern angelegt wurden.

worden. Der Kirchplatz ist autofrei und dank seines imposanten Wegweisers, der die Spazierpfade in sämtliche Himmelsrichtungen zeigt, prächtiger Ausgangspunkt für die Wanderung im Schnee. Im Raum Oberstdorf kann man im Winter auf insgesamt 38 Wegen laufen. Die Topographie des Oberstdorfer Tales, das von Ställach, Breitach und Tretlach umflossen wird und rund 850 Meter hoch liegt, ist ausgesprochen heiter. Verschneite Matten wechseln mit verzickerten Nadelwäldern und zackigen Berggraten. Nach Süden hin wird Oberstdorf von einem Hufeisen

umgeben. Der Kirchplatz ist autofrei und dank seines imposanten Wegweisers, der die Spazierpfade in sämtliche Himmelsrichtungen zeigt, prächtiger Ausgangspunkt für die Wanderung im Schnee. Im Raum Oberstdorf kann man im Winter auf insgesamt 38 Wegen laufen. Die Topographie des Oberstdorfer Tales, das von Ställach, Breitach und Tretlach umflossen wird und rund 850 Meter hoch liegt, ist ausgesprochen heiter. Verschneite Matten wechseln mit verzickerten Nadelwäldern und zackigen Berggraten. Nach Süden hin wird Oberstdorf von einem Hufeisen

NACHRICHTEN

Jubiläumsmesse in Berlin

Die „Weltmesse des Tourismus“ feiert in diesem Jahr ein Jubiläum: zum 20. Mal findet in Berlin die Internationale Tourismus-Börse (ITB) statt. 2000 Aussteller aus 100 Ländern werden zwischen dem 28. Februar und 6. März unter dem Funkturm erwartet. Die Messe ist mit der Reiselust der Bundesbürger gewachsen: Vor zwanzig Jahren - damals stand die Messe unter dem Motto „Neue Urlaubsziele in drei Kontinenten“ - begrüßte die Berliner gerade 200 Fachbesucher aus 30 Nationen. In diesem Jahr werden die Gäste sogar mit einer eigenen Messe-Zeitung aktuell informiert - „Berlin Today“ wird an fünf Messetagen mit einer Auflage von jeweils 7000 Exemplaren erscheinen.

Méditerranée in Venedig

Der französische Reiseveranstalter Club Méditerranée, der zusammen mit dem Touring Club ein Feriendorf auf einer der Inseln in der Lagune von Venedig errichten will, erhielt jetzt die vorläufige Zustimmung der Stadtverwaltung zu diesem Projekt. Mit Investitionen von 25 Millionen Mark soll auf Poveglia, einer der 33 unbewohnten Inseln der Lagune, ein Feriendorf mit 350 Betten errichtet werden.

Besucher-Rekord

Insgesamt 43 235 331 ausländische Besucher sind nach vorläufigen amtlichen Angaben 1985 nach Spanien eingereist. Damit wurde der Rekord des vorangegangenen Jahres mit einer Besucherzahl von 42 931 658 noch überschritten. Wie das Generalsekretariat für Tourismus ferner mitteilte, gaben die Besucher bis Ende November 1985 insgesamt 283 Milliarden Peseten aus, rund 4,4 Milliarden Mark. Damit stiegen die Einnahmen aus dem Tourismus gegenüber 1984 um 10,1 Prozent.

Teurere Tunnel

Zwei Tunnel in den französischen Alpen, Mont-Blanc- und Fréjus-Tunnel, sind für viele Benutzer ungerechnet zwei Mark teurer geworden. Zwar kostet die einfache Fahrt für Kleinwagen bis zu einem Achsabstand von 2,30 Meter nach wie vor 60 Franc, umgerechnet etwa 20 Mark. Aber für alle längeren Autos muß mehr bezahlt werden. Besitzer von Pkws mit einem Achsabstand bis 2,63 Meter zahlen jetzt 95 Franc (32 Mark), noch längere Wagen kosten 120 Franc (40 Mark). Die jeweils drei Tage gültigen Rückfahr-Tickets gibt es - je nach Fahrzeuglänge - schon ab 25 Mark.

Das besondere Reise-Angebot von Kerstin Boesel. Lieber Leser, fast so schön wie der Urlaub ist die Vorfreude darauf. Und wie könnte man diese Vorfreude besser genießen als anhand der Angebote von Reise-Veranstaltern. Hier kann man sich über Urlaubsgebiete und Hotels informieren. Hier kann man sich anregen lassen zu neuen Reise-Ideen. Hier kann man unterschiedliche Angebote in Ruhe vergleichen. Hier kann man in Gedanken schon alle Ferien-Freuden genießen. Lassen Sie sich die Reiseangebote schicken. Es lohnt sich. Wenn Sie selbst Reise-Veranstalter sind und Ihre Angebote in dieser Form veröffentlichen möchten: Sie erreichen mich unter der Telefon-Nummer (0 40) 3 47 44 48. Kerstin Boesel

Immer eine Klasse besser. 22 Jahre der Nordland-Reiseprozession. EINZIGARTIG. TRAUMREISEN zum NORDKAP. Kombinationen von Kreuzfahrtschiff - Luxusbus - Linienflug. z.B. 1 Woche Kreuzfahrt -MS Delmaoja- und 7 Tage Bus-Erlebnisreise durch Norwegen, Schweden und Finnland incl. HR Fährten, Kabinen etc. 29. 6. - 13. 7. oder 28. 6. - 12. 7. Gesamtpreis DM 2995,-. 14 Tage Linienflug SAS - Bus-Kombination incl. HR Busrundreise, Linienflug SAS, Fähre, Kabinen etc. 22. 5. - 4. 6./10. 6. - 23. 6./16. 7. - 29. 7./22. 7. - 4. 8. Gesamtpreis DM 2756,- und über 30 weitere Reisetourneen mit Spitzenqualität zu soliden Preisen! Nordkap - Lofoten - Kreuzfahrt mit -MS Delmaoja- auf der einmalig schönen Innenroute 14 Tage vom 28. 6. - 12. 7. Traumpreis ab DM 1975,-. HEMMING REISEN, Bieberer Str. 60 - 6050 Offenbach, Tel. (0 69) 81 11 18

ATHENA WELTWEIT. Studienreisen. Erleben Sie mit uns die unzähligen Kunstschätze und die herrlichen Landschaften in Europa und weltweit. ● Ausgewogene Reiseitinerare ● Qualifizierte Reiseleiter ● Kleine Reisegruppen, individuelles Erleben ● Linienflüge und gehobener Reisekomfort. Bitte Farbprospekt anfordern! - In jedem guten Reisebüro oder bei ATHENA REISEN - Adenauerallee 10 - 2000 Hamburg 1 - Telefon 040/24 52 43

Seit 16 Jahren „rund ums Jahr“ Theater- und Musikreisen. Angebote für Bregenz, Arena di Verona, Karlsruhe, Parma, Bologna, Venedig, Rom, New York liegen vor. Eine große Anzahl weiterer Fahrten erscheinen im Februar. Bitte fordern Sie diese kostenlos an bei: Theater- und Musikreisen - Rainer J. Berk, Parkstr. 4-6, 8 München 2, Tel. 089/503051

TÜRKIE sonnenreisen von Hamburg-Düsseldorf-Frankfurt-München, der Reise-Hit '86. Türkei und Nordzypern, z. B. 1 Wo. Istanbul UF schon ab DM 1015,-; z. B. 2 Wo. Caesae, UF schon ab DM 1084,-; z. B. 2 Wo. Marmaris, UF schon ab DM 1145,-; z. B. 2 Wo. Alanya, UF schon ab DM 1045,-; z. B. 2 Wo. Magosa/Famagusta, HP schon ab DM 1322,- und vieles mehr. Sommerreisen können Sie in über 3000 Reisebüros buchen oder direkt bei: SONNENREISEN GRAF-ADOLF-STR. 20 4000 DÜSSELDORF TEL. 02 11 - 13 08 20

Zwischen Mahamallapuram und Santiago de Compostela. liegen die Stationen unserer Studienfahrten, Städte- und Bildungsreisen. Wir bieten eine Auswahl von 94 verschiedenen Programmen. Bestellen Sie sofort unsere Kataloge „Stätten der Bibel“ und „Stätten der Christenheit“. Dann wählen Sie aus diesem reichen Angebot Ihre Wunschreise 1986. Wir beraten Sie auch gern. Biblische Reisen. Biblische Reisen GmbH, Abt. 09, Silberburgstraße 121, 7000 Stuttgart 1, Tel. (07 11) 6 19 25-0

Statt Masse-Klasse. New York Florida-Leihwagen-Rundreise Kalifornien-Nevada-Arizona-Utah Colorado-Leihwagen-Rundreise Mexiko-Leihwagen-Rundreise Karibik-Kreuzfahrten Bahamas Bermuda Hawaii und sämtliche Kombinationen. Linienflug täglich ab deutschem Flughafen. Florida Leihwagen 13 Hotel- 14 Tage Leihwagen ab 2850,- ab 16. Person. Königsplatz Königsstraße 12 3000 Hannover 1 Tel. (05 11) 31 50 45 / 46

Informations-Gutschein. Bitte ausschneiden und an den in der Anzeige angegebenen Reiseveranstalter schicken. Bitte schicken Sie mir Ihr Reiseangebot. Name: Straße/Nr.: PLZ/Ort:



Die Deutschen fahren wieder ans Schwarze Meer

Die Talfahrt der Schwarzmeerländer scheint gestoppt. Mit 188 000 Besuchern aus der Bundesrepublik kann Bulgarien sogar an seinen Rekord aus dem Jahre 1981 anknüpfen, als fast 200 000 Gäste kamen.

Alle versichern: Preise steigen kaum

Drei Buchstaben verwirren die Spanier seit dem 1. Januar - und werden auch so wird gemeldet, Spanien-Urlaubern demnächst gehörig zusetzen. IVA ist gemeint - Abkürzung für Impuesto sobre el Valor Añadido, zu deutsch Mehrwertsteuer, die in Spanien und auch Portugal mit deren Eintritt in die Europäische Gemeinschaft eingeführt worden ist.

Viel Konfusion

Wird Spanien für deutsche Touristen zu teuer? „Sicher nicht“, meint Jacko Hassenmeier von Touristic Union International. Und ähnlich äußern sich Sprecher anderer Reiseveranstalter.

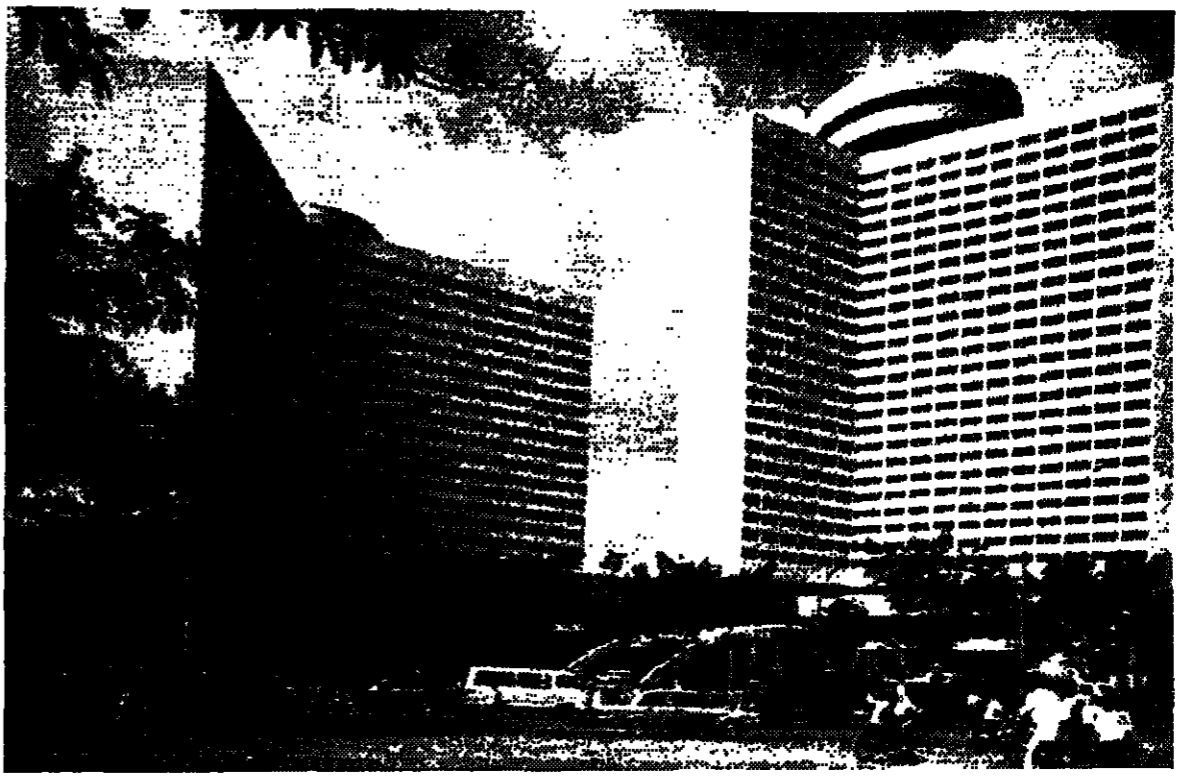
finanzministerium vereinbarten dies im letzten Jahr, um die Konkurrenzfähigkeit deutscher Reisebüros zu erhalten. So kann der Pauschal-Tourist zunächst aufatmen. Doch in der Tat hat die Steuer-Neuerung in Spanien selbst zu einiger Konfusion geführt.

gründung für höhere Preise herhalten.

Das spanische Finanzministerium scheint nicht schuldig daran zu sein. Erst spät und unvollständig hat es sich um Erläuterung bemüht, wo künftig Steuern erhoben werden und welche Steuern wegfallen. Doch die gerade erste beginnende Aufklärungskampagne in den Medien hat auch schon erste Erfolge. Manches kleinere Geschäft mußte nach Kunden-Protest Preis erhöhungen zurücknehmen. Auch die 2500 Inspektoren des Finanzministeriums werden die IVA-Anwendung weiter überwachen.

Harter Konkurrenzkampf

So rechnen Spanien-Kenner damit, daß sich die Lage auf der Iberischen Halbinsel bald wieder beruhigen wird. Zwar würden wenigstens drei Monate vergehen, bis die Steuer korrekt funktioniert. Doch der Konkurrenzkampf sei demnach hart, daß viele Preise einfach nicht durchzusetzen seien. Auch der Spanierurlaub wird sich erst an die neue Situation gewöhnen müssen, aber zu Schwankungen scheint kein Anlaß zu bestehen. JÖRG STRATMANN



Das luxuriöse Garden Hotel in Guangzhou wurde vor anderthalb Jahren eröffnet

Mehr Komfort für Geschäftsreisende

Am Schaltzentrum west-östlicher Geschäfte werden auch die Hoteliers immer erfindungsreicher. Das Meridien Airport Hotel hat im Herbst sein China Traders Center eröffnet, die renommierte Peninsula-Gruppe eröffnet jetzt das Kowloon-Hotel für jene Businessmen, die auf den Computer im Zimmer nicht verzichten mögen.

Country Club. Und der ist nahezu so wertvoll wie hilfreiche Hinweise über den Umgang mit ewig lächelnden asiatischen Geschäftspartnern.

Preis, den er bezahlen kann“, kommentiert Hoteldirektor Frank Kam.

Von der Peninsula-Gruppe wird auch das Garden Hotel in Guangzhou (Kanton) gemanagt, das neben 1128 luxuriösen Zimmern und Suiten zwölf Restaurants und Bars sowie Gesellschafts- und Konferenzräume offeriert. Für den Geschäftsmann steht hier ebenfalls ein „Business Center“ zur Verfügung. Alle technischen Einrichtungen wie Telex oder Telekopierer, private Büros, eine Geschäftsbibliothek, Computer- und Sekretariatsservice sind vorhanden, vor allem aber auch ein Team von Angestellten, die den Geschäftsreisenden assistieren können, zum Beispiel bei der Beschaffung von Dokumenten. Auch für die Fitneß der Geschäftsleute wird gesorgt mit Gesundheitszentrum, Tennis, Squash, Schwimmbad und Sauna. Schließlich können sie durch den großzügig angelegten Garten joggen, der dem Luxushotel den Namen gab. BIRGITT CREMERS

Das Hotelsignet des „Kowloon - der Drache in Grün und Gold - wurde ebenfalls sorgfältig gewählt: Grün bedeutet Frieden, Wärme und Freundschaft, Gold Reichtum und Qualität. „Beide Farben haben einen Bezug zur Position des Hotels im Markt, dem eiligen Geschäftsreisenden mit dem höchsten Standard der Unterbringung zu versorgen, und das zu einem

Wieder Segeltörns für Behinderte in den Niederlanden

Handikap ist kein Hindernis

Mit zwei Segelschiffen bietet die niederländische „Stichting Watersport für Behinderte“ auch in diesem Jahr von Ostern bis November wieder Segeltörns für Körperbehinderte an. Zu Ostern starten die Segler „Ludgerina“ und „Zonnetje“ zu Reisen bis nach Dänemark, es gibt Kreuzfahrten auf den niederländischen Binnenmeeren, und als besondere Attraktion gibt die Teilnahme an Regatten. Wie schon in früheren Jahren wird auch 1986 wieder eine Tour durch das friesische Seengebiet organisiert. Auf dieser Route laufen die alten Frachtschiffe auf historischen Stätten an. Die Schiffe der Stiftung sind den Möglichkeiten der Körperbehinderten angepaßt. Es gibt weder für Roll-

stuhlfahrer noch für Gelähmte oder Spastiker Probleme. Für alle Körperbehinderten werden auch Segelkurse abgehalten. Eine Bungalowsiedlung mitten in den Loosdrechtse Plassen, einem riesigen Wassersportgebiet, ist der bequeme Ausgangspunkt zu Kanufahrten, Rudern und Windsurfen. Für Blinde gibt es spezielle Schiffe, die mit audiovisuellem Kompaß ausgestattet sind. Eine Kanuwache kostet 396 Gulden, der zehntägige Dänemark-Törn wird für 1100 Gulden angeboten. Auch Gruppen können sich anmelden. Ausländer müssen mit einem höheren Preis rechnen, da die niederländische Stiftung für diese Teilnehmer keine Zuschüsse bereithält. (Auskunft: Stichting Watersport met Gehandicapten, Postbus 157, NL-1600 AD Enkhuizen)

Programm der Superlative: Concorde und QE 2

Die feine Art zu reisen

Wenn der schlankste Supersvovogel zur Landung auf dem Köln-Bonner Flughafen ansetzt, ist das für alle Zuschauer ein großes Ereignis. Die Concorde steht man hier nicht alle Tage. Als Charterflugzeug für Reisende, die das Besondere lieben, wird sie am 13. Mai, 21. Juli und 16. September von Köln nach New York fliegen. Etwas Besonderes ist schon der Empfang der Gäste noch am Boden, wenn sich eine Ecke der Abflughalle in eine schicke Lounge verwandelt, wo die Gäste von BA-Stewards mit Kaffee und Cocktails begrüßt werden. Perfekter Service und der Vorzug der kurzen Wege - Concorde-Passagiere werden gewöhnlich um alle Warteschlangen geleitet - machen den Überschallflug zum Erlebnis. Nobel geht es in New York weiter,

man wohnt dort zwei bis fünf Tage im Waldorf Astoria. Und dann fährt man als Kontrast zum schnellen Flugzeug ganz langsam zurück nach Europa, mit der „Queen Elizabeth 2“, dem einzigen Transatlantikliner der Welt. Von Southampton wird der Rücktransfer nach Deutschland organisiert, mit einer Übernachtung in einem Firstclass-Hotel in Südengland und Rückflug von London nach Frankfurt mit der Lufthansa. Diese luxuriöse Art zu reisen sollte Interessenten allerdings knapp 6000 Mark wert sein. Dafür sind zwei Übernachtungen im Waldorf Astoria und die Transatlantikklasse (pro Person in der Zwei-Bett-Kabine) zu haben. Wer die erste Klasse der QE 2 für die Rückreise wählt, ist mit knapp 9000 Mark dabei. (Auskunft: Cunard/NAC, Neuer Wall 54, 2000 Hamburg 36)

TOURISTIK

RUMÄNIEN Schwarzmeerküste. Die beliebten Badeorte MAMAIA, EFORIE, NEPTUN und MURTEL bieten alles für den abwechslungsreichen Familienurlaub. Breite Strände, komfortable Hotels, Spielplätze, Kinderbetreuung, viel Spaß, Sport und Unterhaltung - sowie zahlreiche Ausflugsprogramme im In- und Ausland. Großzügige Kinder-Ermäßigungen. 2 Wochen VP incl. Flug ab DM 488,-

Island aus Passion Hotel-Rundreisen, Trekking, Farm-Ferien; Reiten, Mietwagen u. a. / Günstige Flüge u. Fähre Seit über 10 Jahren Islandspezialist!

AUSTRALIEN NEUSEELAND Flug-Safaris, Rundreisen, Campmobile, Tarnen, Jagd, Insel-Urlaub. Hubsch, gläserne Flug u. Superov. Informationsmaterial für Investoren und Geschäftsmenschen

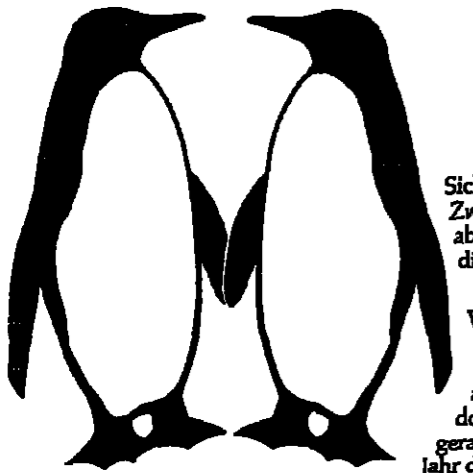
Wandern Sie gerne? Das Wandermagazin das große Magazin nur fürs Wandern GRATISINFO: Weinga 4, Sögel, Marktstr. 96/170 5200 Bonn 2 Tel.: 0228-28-96 12 59

Jetzt ist's raus Deutsche trainieren im Ausland

Exklusiv für Touropa-Gäste auf Nordlandkurs MS ARKONA Die Welt der blauen Horizonte

TOURISTIK

WER KREUZT SCHON VOR GRÖNLAND AUF?



Sicher die wenigsten. Zwar möchten viele, aber nur selten gibt's die Gelegenheit.

Mit der VISTAFJORD können Sie 1986 zum ersten, allerdings auch einzigen Mal dort aufkreuzen, wo gerade 2 Monate im Jahr die Heide blüht.

Dann jedoch in einer Farbenpracht, die man eigentlich nur aus südlichen Breiten kennt.

Bei bis zu 28° Celsius (plus) gehen Sie über Wiesen, die mit Butterblumen übersät sind. Pilze schießen aus dem Boden, und auch Blau- und Preiselbeeren reifen dann in einer Gegend, die sonst zu den unwirtlichsten überhaupt zählt.

Dieses Schauspiel erstrahlt für Sie im geheimnisvollen Licht der Mitternachtssonne, die Ihnen übrigens auch Island und Norwegen von der schönsten Seite zeigt.

Nun von der Exklusivität vieler Ziele auf eine gewisse Einzigartigkeit der VISTAFJORD zu schließen, wäre durchaus richtig. Service und Komfort würden jedem First Class Hotel alle Ihre machen: von den Köstlichkeiten der Küche schwärmen selbst weltberühmte Gourmets. Auch sonst ist auf einem der besten Schiffe natürlich an alles gedacht: Spielkasino, Nightshow, Disco, Fitnesscenter, Pools, Sauna, Kino und jede Menge himmlische Ruhe.

Genießen Sie alle Annehmlichkeiten dieses schwimmenden Luxushotels mit 5 Sternen doch mal auf der Grönland-Island-Norwegen-Kreuzfahrt vom 26. 7. bis 16. 8. 1986 ab DM 8.020,-. Mit gewaltigen Gletschern, Fjorden, Geysiren, Polarkreis und - ohne Fingine. Sobald wir am Südpol aufkreuzen, wo sie zuhause sind, lassen wir es Sie wissen.

Am besten fragen Sie jetzt den Experten für wahre Luxuskreuzfahrten in Ihrem Reisebüro nach dem VISTAFJORD-Prospekt. Oder schicken Sie uns einfach den Coupon.



VISTAFJORD

Auch ohne Pinguine interessiert mich die einmalige Grönland-Kreuzfahrt der VISTAFJORD sehr. Schicken Sie mir bitte Ihren ausführlichen Prospekt.

Form with fields for Name, PLZ/Ort, and address for CUNARD/MC.

ITALIEN

Schenna 600 m oberhalb von Meran SÜDTIROL - ITALIEN

In welchem Südtiroler Ort haben Sie Meran zu Füßen, ringsum Wein- gärten, Obstkulturen, Wanderberge? Welches kleine Dorf bringt es auf 42 Hallen- und 83 Freibäder? Wo scheint die Sonne durchschnittlich 8 Stunden täglich?

„Aha“ sagt der Kenner „das ist Schenna“.

Außerdem gibt es 4 Bergbahnen, Tennisplätze, 68 km markierte Wanderwege und für Unternehmungslustige immer viel zu erleben.

Besuchen Sie die „Noch Winter - schon Frühling“-Wochen im Februar, März und April 1986 zum Freundschaftspreis - (ca. 30% günstiger).

Was, wie, wo, wann? Die Antwort kommt prompt: Verkehrsmittel 1-39017 Schenna 1 Telefon Direktwahl 0039 473/9 56 69, Telex 401018

PERSONAL \*\*\* Apartments im Langgasthof LANGWIES 1-39017 Schenna Tel. 00 39 4 73 / 9 56 42

EM HAUS MIT TRADITION Hotel-Restaurant SCHENNERHOF 1-39017 Schenna Tel. 00 39 4 73 / 9 56 23

HOTEL STARKENBERG \*\*\*\* 1-39017 Schenna Tel. 0039 473 / 9 56 65

PERSONAL \*\*\* 1-39017 Schenna, Tel. 00 39 473 / 9 57 35

HOTEL BARRACCHERON \*\*\* 1-39017 Schenna, Tel. 0039 473 / 9 57 47

PERSONAL FINE \*\*\* 1-39017 Schenna, Tel. 0039 473 / 9 58 49

SUPERANGEBOT MAREL-SKICAMP Ma 17.5.1986

SCHNALLSTAL DA SCHNALLST AN

HOTEL AM FELS \*\*\*

Verstärkt mit Pflanz

Passion Katharinenberg

Sport Hotel NORD

Tschermis (4 km von Meran) das Obst- und Weindorf SÜDTIROLS

KRONPLATZ

Hotel MIRIAM

Sport Hotel NORD

ABRUZZEN - ADRIA + CERVIA - PINARELLA

Heilen ist eine Kunst

HOTEL AUGUSTVS TERME

ABANO - MONTEGROTTO, Terme-Fango

Schnepaket im Sporthotel Wildgall

SCHWEIZ

Montana Sport-Resort

Hotel Park Arosa

Kulm Hotel St. Moritz

Savoy Arosa

Savoy Hotel, CH-7050 Arosa

Hotel National

Jugoslawien

ÖSTERREICH

Der Kenner kommt im Winter

Winterurlaub im Lechtal

Bad Hofgastein

Schiffreuden, Schigluck und garantiert Schnee

tyrolhotel

Jugoslawien

Nur unterwegs erfährt man das Gefühl

ÖSTERREICH

Erholung u. Skiliebe

Ferienhotel Schneekönig

Winterferien mit Sport

Osterferien im Schnee

Falkertsee

Spanien

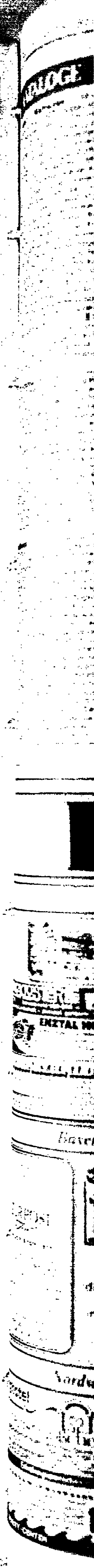
Spanien

DÄNEMARK

BORNHOLM - DÄNEMARK

BORNHOLM

Wir beraten Sie bei Ihren Reise- und Bäder-Anzeigen in der Kombination REISE-WELT/MODERNES REISEN.



KATALOGE

Meier's Weltreisen (Monschauer Straße 1, 4000 Düsseldorf 11) - Generell bleiben Fernreisen, wie sie der zur LTU-Gruppe zählende Veranstalter in seinem Katalog Sommer '86 vorstellt, preisstabil. Ein elftägiger Badeurlaub auf den Malediven oder auf Mauritius beispielsweise kostet ab 2708 Mark, eine zweiwöchige Brasilien-Rundreise ab 3998 Mark. Um bis zu zwölf Prozent billiger wird der Nordamerika-Urlaub in diesem Sommer. Basis des im 104. Seiten starken Katalogs präsentierten Programms ist das ABC/NAC-Charterangebot ab vier deutschen Flughäfen in 18 Städte in den USA und Kanada. Erweitert wurde das Rundreisen-Programm mit 13 Bus- und Flugtours. Die einwöchige Busreise durch die Oststaaten kostet ab 1799 Mark. Neu im Prospekt sind der Abenteuer-Urlaub in Kanada, der Alaska-Urlaub mit Motorhomes und 15-tägige Kreuzfahrten zu Alaskas Gletschern (ab/bis Vancouver ab 4680 Mark).

FTS-Frantour (France Tourisme Service, Rüsterstraße 11, 6000 Frankfurt) - Sein Angebot erweitert hat auch der Spezialveranstalter für Bahnreisen nach Frankreich. Im Paris-Programm wurde 23 Hotels aller Kategorien aufgestockt, auch Appartements sind im Zentrum zu mieten. „Paris à la carte“ beispielsweise kostet mit Anreise ab Aachen/Grenze und zwei Übernachtungen mit Frühstück im Vier-Sterne-Hotel Louvre Concorde ab 381 Mark. FTS-Kunden haben ab jetzt auch die Möglichkeit, „France à la carte“ zu buchen: wohn, wann und mit welchem Zug sie wollen.

Jetreisen (Kaiserstraße 64 D, 6000 Frankfurt) - Auf insgesamt 256 Seiten stellt der Veranstalter sein Sommerprogramm '86 in den beiden Katalogen „Badereisen/Städtereisen“ und „Fernreisen“ vor, mit annähernd 400 Hotels, Clubs und Appartement-Anlagen in 40 Urlaubszentren. Neu im Mittelstrecken-Bereich ist beispielsweise das türkische Bodrum. Hier sind für eine einwöchige Reise mit Vollpension ab 899 Mark zu zahlen. Darüber hinaus können Türkei-Gäste nun zwischen sechs verschiedenen Rundreisen wählen. Wer etwa den Südwesten des Landes kennenlernen möchte, zahlt für die einwöchige Tour inklusive Flug bis Antalya und Halbpension ab 1249 Mark. Bei den Fernreise-Zielen ist der Senegal hinzugekommen. Zwei Wochen Bade-Urlaub in Sall-Portudal kosten mit Halbpension ab 2390 Mark.



Nach dem Einkaufsbummel ein Spaziergang am See - Lugano, heimliche Hauptstadt des Tessin, lockt mit preiswerten Winterpauschalen. FOTOS: STUDER/LEHNIG

Winterjasmin und gelbe Mimosen blühen unter Luganos südlicher Sonne

Lugano ist die „capita morale“, die heimliche Hauptstadt des Tessin. Als südlichste Stadt des südlichsten Schweizer Kantons weiß Lugano, was es seinem Ruf schuldig ist. In diesem Klimakurort mit milden Wintern und mediterraner Ambiente kann es zwar auch mal schneien, doch werden die weißen Flecken meist schon im Fallen zu Schnee von gestern. Um so strahlender heben sich die puderzuckerbestäubten Bergspitzen rund um den See vom durchsichtigen Blauhimmel ab. Heinrich Heine hat den Sommer in Deutschland einen grünangestrichenen Winter genannt. An den Ufern und Hängen des Ceresio - so nennen die Einheimischen den Luganer See - läßt sich der Winter als weißangestrichener Sommer erleben. Hermann Hesse schrieb über diese sechs Autostunden von Frankfurt entfernte Gegend: „Hier scheint die Sonne inniger... Setze dich nieder wo du willst... überall umgibt dich ein Bild und Gedicht.“ Nun haben Gedichte meist ihren Preis. Besonders, wenn sie mit dem für DM-Verdiener teuren Schweizer Franken erkauft werden müssen. Doch da verstellen oft Vorurteile die Wirklichkeit. Sicher, es läßt sich nicht behaupten, das Ferienerleben hier sei billig. Aber es ist vor allem im Winterhalbjahr seinen Preis wert. Da bietet der Verkehrsverein Lugano zum Beispiel spezielle Wochenpauschalen an, die bis zum 22. März

gelten. Sieben Übernachtungen mit Frühstück sind schon für 196 Franken zu haben. Halbpension kostet in dieser Ein- bis Zwei-Sterne-Kategorie insgesamt 77 Franken mehr. Vollpension gibt es ab 329 Franken. Sieben Hotelkategorien offerieren diese Pauschale, zu der ein ganzes Bündel von Freikarten für Museen und Hallenbäder gehört und, wichtiger noch: sieben Tage freie Fahrt mit der Schiffahrtsgesellschaft vom Luganer See. Das heißt kostenlose Ausflüge zu dem eindrucksvoll am Hang klebenden Fischerdorf Gandria, auf dessen Restaurantterrassen auch winters im Freien gegessen werden kann, oder zum malerischen Morcote mit seinen Arkaden-Geschäften. Zu der Winterwochenpauschale gehört auch die kostenlose Benutzung zahlreicher Bahn- und Busverbindungen samt den Drahtseilbahnen auf die beiden über 900 Meter hohen Hausberge der Stadt, Monte Brè und San Salvatore (dessen Funicolare bleibt allerdings bis Mitte März geschlossen).



Lugano wuchert mit intaktem Altstadt kern, noblen Palazzi unter roten Dächern und Spekulationsbeton rund um den Golf bis hoch auf die umgebenden Berge. Der Blick öffnet sich über die gestaffelten Hügelketten hinaus bis zum Lago Maggiore und weit in die oberitalienische Ebene mit Mailand hin. Und über allem erhebt sich der Monte Rosa mit seinen weißen Gipfeln vor dem seidenzarten Himmelsblau. Die durchschnittliche Sonnenscheindauer zwischen Dezember und März ist in Lugano mit 549 Stunden doppelt so lang wie zum Beispiel in Berlin und 170 Stunden länger als im nur 80 Kilometer entfernten Mailand. Zypressenumstandene Glockentürme gehören in diese Landschaft wie der Geruch gerösteter Edkastanien, alter Weinfässer und ein Hauch von Holzfeuerduft. Lugano ist die lebendigste der Tessiner Städte. Selten sind die Tage, an denen die fünf Café-Restaurants auf der zentralen Piazza Riforma ihre Stühle nicht ins Freie stellen. Bei wolkenigem, windigem Wetter strahlen Infrarotbeize auf die vollbesetzten Tische hinter den vorgeschobenen Glasfronten. Über Cappuccino und Weintassen vollmundigem Merlot, dem Tessiner Roten, schwirrt ein annähernd babylonisches Sprachengewirr. Doch man lasse sich nicht täuschen: Amts- und Umgangssprache ist Italienisch. Mancher Ein-

kauf gelingt auf deutsch, der Umtausch nur auf „auswärts“. Wenn Wochenmarkt auf der Piazza ist, entsteht ein Gedränge wie sonst nur an Wochenenden auf der platanenbestandenen Uferpromenade. Diese „Riviera del Ticino“ ist zwar nicht gerade abgestreift, aber immer beliebter Bewegungs- und Begegnungsboulevard. Er führt direkt zu Luganos größtem Kunstschatz, den Passionstresken des Leonardo-da-Vinci-Schülers Luini in der Kirche S. Maria degli Angioli. Das 1499 erbaute Gotteshaus mit dem berühmtesten Renaissance-Wandbild der Schweiz steht am Ende der eleganten Einkaufsstraße Via Nassa. Diese Nobelboutiquen-Arkadenzeile ist autofrei wie die ganze schöne Altstadt. Das Luganeser Shopping-Angebot läßt keine Wünsche offen, es sei denn, die nach einer prallen Bourse. Im Winter läßt sich das Shopping besonders genießen, weil die Bedienung sich mehr Zeit nehmen kann als im sommerlichen Touristenstrubel. Das gilt auch für die vielen Restaurants der Stadt. Ob man sich für ein rustikales, typisch Tessiner Grotto entscheidet oder für ein Edelrestaurant, ist übrigens eher eine Frage von Lust und Laune als des Budgets. Während die Gastronomie in deutschen Luxushotels oft hundert Prozent teurer ist als das Lokal an der Ecke, servieren in Lugano livrierte Ober im Kerzenschein das Menü schon ab 35 Fran-

ken. Die Mahlzeit im Grotto kostet etwa zehn Franken weniger. Winterzeit ist Kunst- und Kulturzeit in Lugano. Internationale Theater, Ballett- und Operetten-Ensembles gastieren, renommierte Solisten und Orchester bringen Klassik und Kirchenmusik. Lugano und Langeselle - das ist ein Widerspruch in sich. Wer das Palmgewebel satt hat, findet in der „Sonnenstube der Schweiz“ eine überraschende Variante: 15 Autominuten von Lugano entfernt beginnt das Skigebiet des Monte Tamaro (1850 Meter) mit Liften, Skischule, Restaurants, Sonnenrutsche und leichten bis anspruchsvollen Pisten. In nur 45 Minuten ist das hochalpine Skiterrain von San Bernardino erreicht. Und wer nach 22 Uhr immer noch nicht müde ist, der ist in 20 Busminuten in der Spielbank von Campione, der italienischen Enklave am gegenüberliegenden Ufer. Grau in grau ist die Winterwelt hier weder tags noch nachts. Jetzt, in der dunklen Jahreszeit, sorgt die südliche Sonne für den Körper und Gemüt stärkenden Wetterunterschied diesseits und jenseits der Alpen. Im Januar beginnen Winterjasmin und Lorbeer-Schneeball zu blühen, im Februar folgen Forsythien und Mimosen, im März öffnen Kamelien, Pfirsichblüten und Magnolien ihre Blütenknospen. BARBARA LEHNIG

KURORTE

Therapie mit Wasser

Im oberschwäbischen Kurort Bad Buchau wird jetzt das seit Generationen bewährte Heilmittel durch eine Thermalwasser-Therapie ergänzt. In der neuen Adelindis-Therme kann man das 33 bis 37 Grad warme Wasser in zwei Außenbecken und einem Hallenbad genießen. Eine Schwitzgrotte, Kammerzimmer, Solarium und eine großzügige Ruhezone vervollständigen das Angebot. Alle Formen des Rheumas und Erkrankungen des Bewegungsapparates, der Gelenke und Muskulatur, werden hier mit Erfolg behandelt. (Auskunft: Städtisches Verkehrsamt, 7952 Bad Buchau, Rathaus)

Schön und gesund

Mit zwei neuen Angeboten stellt der Schwarzwald-Kurort Bad Herrenalb sein Urlaubsprogramm '86 vor. Eine Kur auf einer Schönheitssalon bietet mit ihrem Ganzheitsystem eine komplette Schönheits- und Gesundheitsbehandlung (sieben Tage ab 1195 Mark). Wer natürliche Heilweisen bevorzugt, kann sich einer klassischen Molke-Diät-Trinkkur unterziehen: zehn Tage Vollpension ab 850 Mark. (Auskunft: Kur- und Bäderverwaltung, 7506 Bad Herrenalb)

Griesbach wurde Heilbad

Der Stadt Griesbach im Rottal ist im Dezember des letzten Jahres offiziell der Titel „Bad“ verliehen worden. In diesem Ort sind seit 1977 bei der Thermal-Behandlung vor allem rheumatische Erkrankungen der Gelenke und der Wirbelsäule äußerst positive Ergebnisse erzielt worden. In unmittelbarer Nähe des Thermalbades eröffnet im Juni einer der bestausgestatteten Campingplätze Niederbayerns. (Auskunft: Kurverwaltung, 8399 Griesbach im Rottal)

Thermen und Sonne

Auf einer neuen Windschutz-Sonnenterrasse in Bad Füssing kommen auch Frühjahrs- und Herbstgäste in den Genuss meist luftzugfreier Lichtbäder. Die muschelförmige Terrasse entstand in der Nähe der bis zu 56 Grad heißen Thermalquellen. (Auskunft: Kurverwaltung, 8397 Bad Füssing)

HOTELS MIT EIGENEM SCHWIMMBAD

Advertisement for Hotel Amiebio in Schwarzwald, featuring a picture of the hotel and text describing its location and amenities.

Advertisement for Landhaus Kraef in Weserbergland, listing amenities like a swimming pool, sauna, and tennis court.

Advertisement for Parkhotel Düsterdiek in Niedersachsen, highlighting its location in a park and swimming pool.

Advertisement for Hotel Ringhotel Hermannsburg in Lüneburger Heide, mentioning its hall bath and spa facilities.

Advertisement for Hotel Gasthof Zur Post in Bayern, offering a traditional Bavarian atmosphere.

Advertisement for Kurhotel am Kaiserbrunn in Eifel, focusing on its mineral water and spa treatments.

TOURISTIK

Advertisement for Waldschlößchen Dobrock in Nordsee, a Ringhotel with a swimming pool.

Advertisement for Hotel-Restaurant Saarbrücke in Eifel, offering a family vacation with a swimming pool.

Large advertisement for Neckermann Flugreisen Sommer 1986, featuring a map and various travel packages.





BAYERN ALLGÄU

Die neue Richtung
Kuren, erholen, wieder fit und vital
Zell-Therapie (nach Prof. Nishara)
Gesichtsfalten und Narbenkorrektur (ohne Operation)

HOTEL Königshof
Wintertzeit ist Urlaubszeit
Langlauf-Schnupperwochen
vom 6.2.-30.4.1988

Frühjahrs-Sonderangebot
20 Tage Vollpension
nur DM 960,-
Waldschlösschen
Regenerationskuren

Badenweiler
Ihr Weg zur Gesundheit
Kuren • Schwimmen • Wandern
Reiten • Golf • Tennis • Minigolf

Legendär die Heilkraft der Quellen
Die außergewöhnlichen Heilerfolge der schwefelhaltigen Thermal-Mineralquellen (56%) bei Rheuma (Wirbelsäulenleiden, Arthrosen, Arthritis), Kreislauf- und Durchblutungsstörungen, Frauenkrankheiten, Lähmungen, Unfallfolgen etc.

Landschaft, die herzliche Gastfreundschaft, das Kultur- und Freizeitangebot, die Sonne Südbayerns, direkt an der Grenze zu Oberösterreich.
Wie Sie zu Ihrer Kur oder zu einem gesunden Badeurlaub kommen, das schreiben wir Ihnen (mit umfassendem Prospektmaterial) gem: Kurverwaltung, 8397 Bad Füssing, Tel. 0 85 31/22 62 43.

Das außergewöhnliche Rheumabad in Bayern
Schwefel, Naturnoor u. Thermo an 1 Ort!
Jetzt Sonderpreise der Zwischensaison!

HOTEL Kehlenshof
Waldschlösschen
Romantische Lage im Südschwarzwald, 18 km von Freiburg, 10 km v. „Schwarzwaldhochstraße“.

Hotel-Café Bären
7200 Garmisch-Partenkirchen (Hohenbach)
2000 Freizeitanlagen, 5 T. (0 89 21) 24 14/25 15, Gürtel, Panoramablick

Sonnenhof-Hotels in Lam und Grafenau
Winterspaß für die ganze Familie im Bayerischen Wald
Es gibt kaum etwas Schöneres als Winterferien im Bayerischen Wald. Die Steigenberger Hotels erwarten Sie dort mit tollen Angeboten:

Hotel Wittelsbach, Gemischt-Partenkirchen
Ein Hotel für den anspruchsvollen Gast. 1. Kategorie, 100 Betten, 1800 m² Kuppel, 200 m² Komfortable Zimmer, alle mit Privatbad oder -dusche, die meisten in ruhiger, sonniger Südlage mit Ausblick auf Zugspitze und Wettersteingebirge.

Landfair
Einmalig
Einmalig
Einmalig
Einmalig

Bad Reichenhall
Bewährt bei Erkankungen der Atemwege (Asthma, Bronchitis, Emphysem)
Wunderkurort, an der Quelle der Salzkammergüter, im Nationalpark Berchtesgaden, mit herrlichem Park, im Ortsteil Hirschbach, am Fuße der Zugspitze.

Freudenstadt
... zu Gast bei guten Freunden
Was Freudenstadt zu bieten hat, das macht den Schwarzwald bunt. Ein ideales Reiseziel für Kur und Urlaub in gesunder Luft und prächtiger Natur.

KURHOTEL-PRIVATSANATORIUM KELLNER GmbH
ZENTRUM FÜR NATURHEILVERFAHREN
Erstrangiges Haus für innere Krankheiten, Naturheilverfahren, Wirbelsäule und Gelenke. Revitalisierung, wie O-THX-Serum-Zellen-Aslan-Kälte-Chiro-Therapie. Quellenschluff an die Thermal-Römerquelle für Badeabteilung und Hallenschwimmbad. Kosmetik nach Gruber. Alle Anwendungen im Hause. 7847 Badenweiler, Telefon 0 76 32/75 10.

STEIGENBERGER HOTELS SONNENHOF
8496 Lam, Tel. (0 99 43) 79 1 - 8352 Grafenau, Tel. (0 85 52) 20 33

Alpenhotel Hochkalter
Winter-Wochenpauschale
unter der besonderen Obhut von Rodelweltmeister Hans Brandner

„Nur unterwegs erfährt man das Gefühl märchenhafter Verwunschenheit.“
Erich Kästner
Vielfältige Anregungen und Informationen über Urlaub und Freizeit erhalten Sie jeden Freitag in der WELT und jeden Sonntag in WELT am SONNTAG.

Hotel Hohenried
Ruhe zwischen Kurort-Charakter und 20°C in der milden Küche
2200 Freizeitanlagen, 5 T. (0 89 21) 24 14/25 15, Gürtel, Panoramablick

Gut Lauterbad
Mitten im Tannenschwarzwald liegt das romantische Forstgut mit seinem modernen Hotellort.
Spezialitäten aus eigener Jagd- und Forstzucht.

Schwarzwald - Urlaub im Schnee
Sport - Erholung - Kur - Wandern - Schwimmen
Zauberhafte Winterlandschaft, Winterpaß in allen Variationen. Genießen Sie den Komfort-Neubau, die gepflegte Küche und die persönliche Atmosphäre.

OSTSEE
KURHAUS HOTEL Seeschlösschen
Exklusive Atmosphäre, Seewasser-Hallenbad (29°), therapeut. Abt. (alle Kassen), Sauna, Sonnenbank, Fitnecken.

Bad Wurzach/Allgäu
Rheuma, Gelenke, Frauenleiden
Kuren, Erholung, Wellness, Natur

WESTERWALD
ERLEBNIS-WELT BAUERNHOF
Mit Tieren leben • Ferienbauer sein • Spinnen, Färben, Weben, Töpfern • Wandern und Reiten in Gottes freier Natur

NORDRHEIN-WESTFALEN
Entspannen? Ein paar Tage Ferien machen? Luxus genießen?
Paradiesisch bekannt sein? Eine Stadtschlösschen zu Fuß erreichen?
Nein klar! Bilschke Park-Hotel - wir sind Profis im Verweilen.
Wochenendpauschale - HP ab DM 195,-/5 Tage inkl. HP ab DM 380,-
• 110 Betten • Hallenbad • Sauna • Karibikbar

Hotel Kurhaus Teuchelwald
Für Ferien und Kur. Sonne, ruhige Höhenlage im Schwarzwald, 16 km Entfernung zum Kurort Badenweiler, zentraler Lage, Zimmer Bad/Du/WC, 2 T. (0 74 41) 24 14/25 15, Gürtel, Panoramablick

Sanatorium Hohenfreundenstadt
die neue Kurklinik für leidet an Rheuma, Arthrose, Gicht, Osteoporose, Gelenkerkrankungen, Lähmungen, Kreislauf, nach Herzinfarkt, Alzheim, Strahl., Psychotherapie, Arztgespräche, Gästeveranstaltungen, Ruhe, sonnige Höhenlage im Schwarzwald, 16 km Entfernung zum Kurort Badenweiler, zentraler Lage, Zimmer Bad/Du/WC, 2 T. (0 74 41) 24 14/25 15, Gürtel, Panoramablick

WELT am SONNTAG
informiert:
In diesen Hotels erhalten die Gäste sonntags morgens als kostenlosen Service WELT am SONNTAG.

SAUERLAND
Landgasthof „HUBERTUS“
5044 Fleckenberg (Hochsauerland)
Tel. 0 54 72 13 03. Ein geräumig, Landgasthof, abends v. Strobenweber, Betagelweber, ideale Wintererholung. Alle Zimmer mit Bad/Du., WC u. Balkon, LR, Wintererholung im Kamin, 30 km bester Wintererholung, 30 km Langlaufloipen, Skiliftbahn, Hausprojekte.

NIEDERSACHSEN
Die feine Art, Bier zu genießen...
im „Romantik-Hotel Stryckhaus“ in Willingen
Die ausgezeichnete Küche und die behagliche Ausstattung dieses an wunderschönen Südhang des Eittelberges gelegenen Hauses entsprechen der Vorstellung anspruchsvoller Gastlichkeit.

Die kleine Persönlichkeit.
Die feine Art, Bier zu brauen.
Die feine Art, Bier zu genießen.
Stander Pils
Privatbrauerei Stryck
Essen
3542 Willingen-Stryck, Mühlentopfstäbe 12
Tel. 0 56 32/60 33

Für Gesundheit ist Bad Salzflun da!
Wir helfen Ihnen bei:
Herz- & Kreislauf, Rheuma,
Luftwegen, Allergien und
Psooriasis mit
Natürlichen Heilmitteln wie
• Thermalsole
• Efflorigo
Dazu Wandern in herrlichen Wäldern, Altstadt-Bummel, Golf, Reiten, Tennis, Theater, Konzerte.
Preisgünstige Kur- und Gesundheitspauschalen!
• Senioren-Kur
• Winter-Spar-Kur
• Schlankheitsferien
• Salzflun Bewegungskur
STAATSBAD SALZFLUN
Informationen:
4902 Bad Salzflun,
Pf. 180, Tel. 052 22/18 30.

bad bellingen
das erfolgreiche Rheuma-Heilbad zählt zu den bedeutendsten Mineral-Thermalbädern unseres Landes. Wir empfehlen Ihnen bei
Rheuma - Arthrose
Wirbelsäulenleiden
eine Heilkur in unserem stark mineralhaltigen Thermalwasser von 24-26°. Die „Wetterfische“ sagen für unser Land am Oberhain, zwischen Schwarzwald und Vogesen, fast täglich die wärmsten Temperaturen Deutschlands an. Wir senden Ihnen gern unseren Prospekt über die Bad Bellingen Heilkur mit Gastgeberverzeichnis.
KURVERWALTUNG, 7841 Bad Bellingen, Tel. (0 76 35) 10 27
WANDERUNGEN IM SCHNEE
Waldhotel garni
• Paus. geführter Familienbetrieb
• ein Hotel mit Individuellen Zimmern
• mit großem Komfort
• Radio, Apartment, eigenes Restaurant und Kamin
• ruhige und sonnige Halbhöhenlage, direkt am Wald, kein Durchgangsverkehr
• LR, Hallenbad 29°, Sauna, Soterium
• Komfort-Zimmer, alle mit Du/WC, Balkon
• im Waldschlösschen, OF ab DM 45,-
• auf Wunsch mittags und abends warme und kalte Speisen à la carte
• ganztägig Pauschalangebote
Lesen Sie sich von uns vorwähnt
Ihre Familie Krieg
7688 BAD LIEBENZUSCHWARZWALD, Hödenstraße 1, Tel. 0 70 52/20 95

SPORT- UND KURHOTEL
Sonnenalp
Ihre Familie liebt
Ottenschwang/Oberrheinl. Tel.: (0 63 21) 720 - Zimmerreservierung 7229
alte Posthaltere
HOTEL STORMANN
...SEIT 1769...
die ideale Familienhotel mit
Sauerbrunnen, Schuttstein
5048 Schmalkelberg
Hochschwarzwald
Tel.: 0 70 52/45 4-6
GRAND HOTEL
CONTINENTAL
MÜNCHEN
Max-Joseph-Str. 5 • 8000 München 2 • Tel.: (0 89) 55 79 71 • Tx: 05-22603
ALPENHOTEL
Waxenstein
Ringshotel Grainau-Garmisch
Ihre Wege für alle Jahreszeiten
Etbesstraße 16, 8104 Grainau, Tel.: (0 88 21) 80 01, Telex: 59663

NOBILISEE - NIEDERSACHSEN - SCHLESWIG-HOLSTEIN

Grüße von Amrum, der lebenswerten kleinen Nordseeinsel. Amrum-Urlauber sind Individualisten. Die brauchen viel Bewegungsfreiheit.

Prima Klima

365 Tage Norderney • 100 Komfortzimmer, 230 Betten, 1- und 2-Zimmer-Ferienwohnungen mit Hoteldiensten.

Ferien-Fördenland Schleswig-Fleensburg Ostsee. Warum lange überlegen? Kommen Sie in den Kreis Schleswig-Fleensburg!



FERIENHAUSER FERIENHAUSER

INLAND

Bayern, Schwarzwald, Bodensee, Garmisch-Partenkirchen, NEUE FERIENHAUSER. Ferienhäuser in Bayern, Schwarzwald, Bodensee, Garmisch-Partenkirchen, NEUE FERIENHAUSER.

AUSLAND

Schweden, Dänemark, TOSCANA, VILLA IN ISCHIA, Apertur, Ferienhäuser, Residenzen direkt am Meer (Hotelservice).

über 1.700 Schweden Ferienhäuser. 1 Woche mit Fähr- & Auto 356,- Verloren 356,- ab DM 182,-. FT-Line. Gratis-Katalog bei FT-Line, Abt. TZL.

Nordsee, Miniferien (z. Mini-Ferien) auf Sylt, Sonderpreis ab DM 35,- pro Person. Ferienhäuser in Nordsee, Miniferien (z. Mini-Ferien) auf Sylt.

Sydtouristik, Ferienhäuser in Nordsee, Miniferien (z. Mini-Ferien) auf Sylt. Sydtouristik, Ferienhäuser in Nordsee, Miniferien (z. Mini-Ferien) auf Sylt.

Gesucht, Suche Kostum, Fewo 4 Pers. vom 12.7.-24.8.86. Gesucht, Suche Kostum, Fewo 4 Pers. vom 12.7.-24.8.86.

Norwegen, Schönes Holzhaus in Norwegen. Norwegen, Schönes Holzhaus in Norwegen.

Fjordferien, WIEDER MÖGLICH! Fjordferien, WIEDER MÖGLICH!

Dänemark, Ferienhäuser in Dänemark. Dänemark, Ferienhäuser in Dänemark.

Toscana, Ferienhäuser in Toskana. Toscana, Ferienhäuser in Toskana.

Ibiza/Traumlage, Ibiza/Traumlage. Ibiza/Traumlage, Ibiza/Traumlage.

Teneriffa, Teneriffa. Teneriffa, Teneriffa.

Costa Blanca, Costa Blanca. Costa Blanca, Costa Blanca.

Malorca für Individualisten, Malorca für Individualisten. Malorca für Individualisten, Malorca für Individualisten.

Malorca, Malorca. Malorca, Malorca.

Malorca, Malorca. Malorca, Malorca.

Malorca, Malorca. Malorca, Malorca.

Malorca, Malorca. Malorca, Malorca.

Malorca, Malorca. Malorca, Malorca.

Malorca, Malorca. Malorca, Malorca.

Malorca, Malorca. Malorca, Malorca.

ASCHAU IN CHINA

Nordsee

ASCHAU IN CHINA, Nordsee. ASCHAU IN CHINA, Nordsee.

Nordsee, Nordsee. Nordsee, Nordsee.

Nordsee, Nordsee. Nordsee, Nordsee.

Nordsee, Nordsee. Nordsee, Nordsee.

Nordsee, Nordsee. Nordsee, Nordsee.

Nordsee, Nordsee. Nordsee, Nordsee.

Nordsee, Nordsee. Nordsee, Nordsee.

Nordsee, Nordsee. Nordsee, Nordsee.

Nordsee, Nordsee. Nordsee, Nordsee.

Nordsee, Nordsee. Nordsee, Nordsee.

Nordsee, Nordsee. Nordsee, Nordsee.

Nordsee, Nordsee. Nordsee, Nordsee.

Nordsee, Nordsee. Nordsee, Nordsee.

Nordsee, Nordsee. Nordsee, Nordsee.

Nordsee, Nordsee. Nordsee, Nordsee.

Nordsee, Nordsee. Nordsee, Nordsee.

Nordsee, Nordsee. Nordsee, Nordsee.

Nordsee, Nordsee. Nordsee, Nordsee.

SCHACH MIT GROSSMEISTER LUDEK PACHMANN

Mit einem sehr überraschenden Resultat endete das traditionelle Wehnachts-Open in Zürich...

Französisch Salazar - Klinger.

Let e2 d4 d5 1.Sd2 e5 4.c4: Df5: 5.Sg3 e4 6.La4 Dd6 7.h4 Sg6 8.Sb3...

21.Kg2: Lh3+ 22.Kg1 Lf1: 23.Kf1: Td1+ 24.Ke2 Th1 und 18.Dc4 Lc5...

Französisch Pichler - Fischer.

Let e6 2.Sd3 d5 3.Sd3 d4: 4.Sd4: 5.Sf6+ Df6: 6.d4 h6 7.Ld3 Se6 8.d-d4...

12.d5: De7 13.Le4 Lg7 14.M 15 15.e1 i.V. L8: 16.Le3 g8: 17.Tf8: Le5?

Lösung vom 17. Januar (Kd3, Lc6, Ba5, b4, d4; Kg5, Lf3, Ba6, e4, h4; LLe1: (Jedoch nicht 1.Ld7...

Chessboard diagram for Guseinov - Gurgendise (1985) showing a chess position with pieces and squares labeled.

Schwarz am Zug gewann (Kg1, Dc3, Tb1, f1, Lb2, f3, Se4, Ba3, b3, e4, e3, f4, g4; Kg8, Dc7, Td8, h4, Lb7, f8, Se6, Ba6, e5, d7, e6, f6, g7)

DENKSPIELE

Königsweg Der einsame König soll auf dem Schachbrett von seinem angestammten Feld...

Auflösung vom 17. Januar Kriminelles Bobus Über vier Te Di + Be = Überführt Diebe...

Schwere Frage Einen solchen Ort gibt es tatsächlich - den exakten Erdmittelpunkt...

Math puzzle: Schäfchen zählen. A grid with numbers 1, 3, 5, 7, 9 and a target number 25.

Habt acht auf die Achten 888 + 88 + 8 + 8 + 8 = 1000

Aha-Phänomen Bitte nehmen Sie einen Tennisball und werfen Sie ihn so, daß er eine kurze Strecke zurücklegt...

Halbirtetes Unter welchen Umständen ist die Hälfte von zwölf tatsächlich sieben?

Large crossword puzzle grid with numbered squares and some pre-filled letters.

Für Nierenkranke: Kreuzfahrten mit dem Dialyse-Schiff

Schon manchem ist angst und Scham geworden beim Besuch einer Nierenstation. Da liegen scheinbar hilflos auf dem Bett gefesselt die Patienten...

nierenkranken Patienten, die vor der Einführung dieser bewundernswerten neuen Technik auf Grund ihres unheilbaren Leidens hätten sterben müssen...

„Europa“ und die MS „Kasakhstan“, die 1984 in 99 Tagen Liegezeit in der Hapag-Lloyd-Wert in Bremerhaven so umgerüstet wurde, daß sie praktisch als neues Kreuzfahrtschiff auslaufen konnte...

Ferienhäuser

AUSLAND

Switzerland: Moleson-Gebiet, Arosa, Graubünden/Schweiz, Baselberg, Jungfrau-Region, Locarno, Ferienwohnungen, Sölden im Wallis, Südschweiz, Wallis, Lago Maggiore, Luzern. France: Sommerferien, Zell a. See/Kaprun, Ursula Lotze, Vacances France VF, Frankreich, Traumferien in St. Tropez, Ferienhäuserurlaub in Frankreich, Languedoc Herault, Gopfl. Ferienwohnungen, Bretagne-Finistere in Morgat, Languedoc Herault, Côte d'Azur, Bretagne-Atlantik/Mittelmeer, Ferienhäuser am Atlantik z.T. Traumhäuser, Südfrankreich - Aquitanien, Appartements in Paris, Côte d'Azur/Cavallaro. Austria: Osterreich, Bad Aussee, Bad Aussee / Osterreich, Bregenzwald, Ferienhaus in Osterreich, Bretagne, Monte Carlo - Cap Martin, PROVENCE - BRETAGNE - LOIRE.

SCHACH

Aufgabe Nr. 1363 (Urdruck) Baldur Kozdon, Bayernth. Chessboard diagram with a puzzle. Solution: Nr. 1361 von Walter Wittstock.

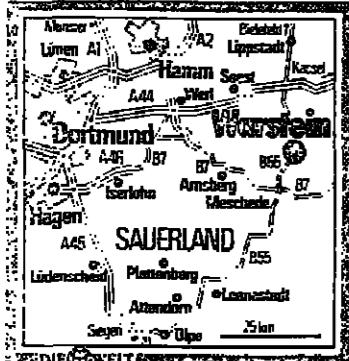
AUFLÖSUNG DES LETZTEN RÄTSELS

WAAGERSCHITZ: 2. REIHE Flechtigkohlwäppler 2. REIHE 1. h - Angster - Behe 4. REIHE Koronis - Gogol 5. REIHE Strom - biter - Akt 6. REIHE Tulle - Pesseta 7. REIHE Baglan - Kokon 8. REIHE Gogo - Gogol 9. REIHE Bogo - Gogol 10. REIHE Bogo - Gogol 11. REIHE Bogo - Gogol 12. REIHE Bogo - Gogol 13. REIHE Bogo - Gogol 14. REIHE Bogo - Gogol 15. REIHE Bogo - Gogol 16. REIHE Bogo - Gogol 17. REIHE Bogo - Gogol 18. REIHE Bogo - Gogol 19. REIHE Bogo - Gogol 20. REIHE Bogo - Gogol 21. REIHE Bogo - Gogol 22. REIHE Bogo - Gogol 23. REIHE Bogo - Gogol 24. REIHE Bogo - Gogol 25. REIHE Bogo - Gogol

SÜDALGERIEN / Zu Fuß oder auf dem Kamelrücken durch die Steinwüste

ANGEBOTE

AUSFLUGSEPP



Anreise: Autobahn Dortmund-Kassel (A 44), Abfahrt Anröchte/Erwitte und auf der B 55 Richtung Meschede. Auskunft: Stadtverwaltung, Diepholstraße 1, 4788 Warstein.

Warstein

Bei Warstein denkt man sofort an Bier. Erstklassiges Bier, das den kleinen Ort im Sauerland weltberühmt gemacht hat. Doch ein Ort lebt nicht vom Bier allein. Ein zweites Bein der Warsteiner steht im Tourismus. Jährlich kommen rund 25 000 Gäste, die in sechs Hotels, 14 Gasthöfen, 20 Pensionen, 93 Ferienwohnungen und fünf Ferienhäusern mit zusammen 1021 Betten 135 000 Mal übernachteten.

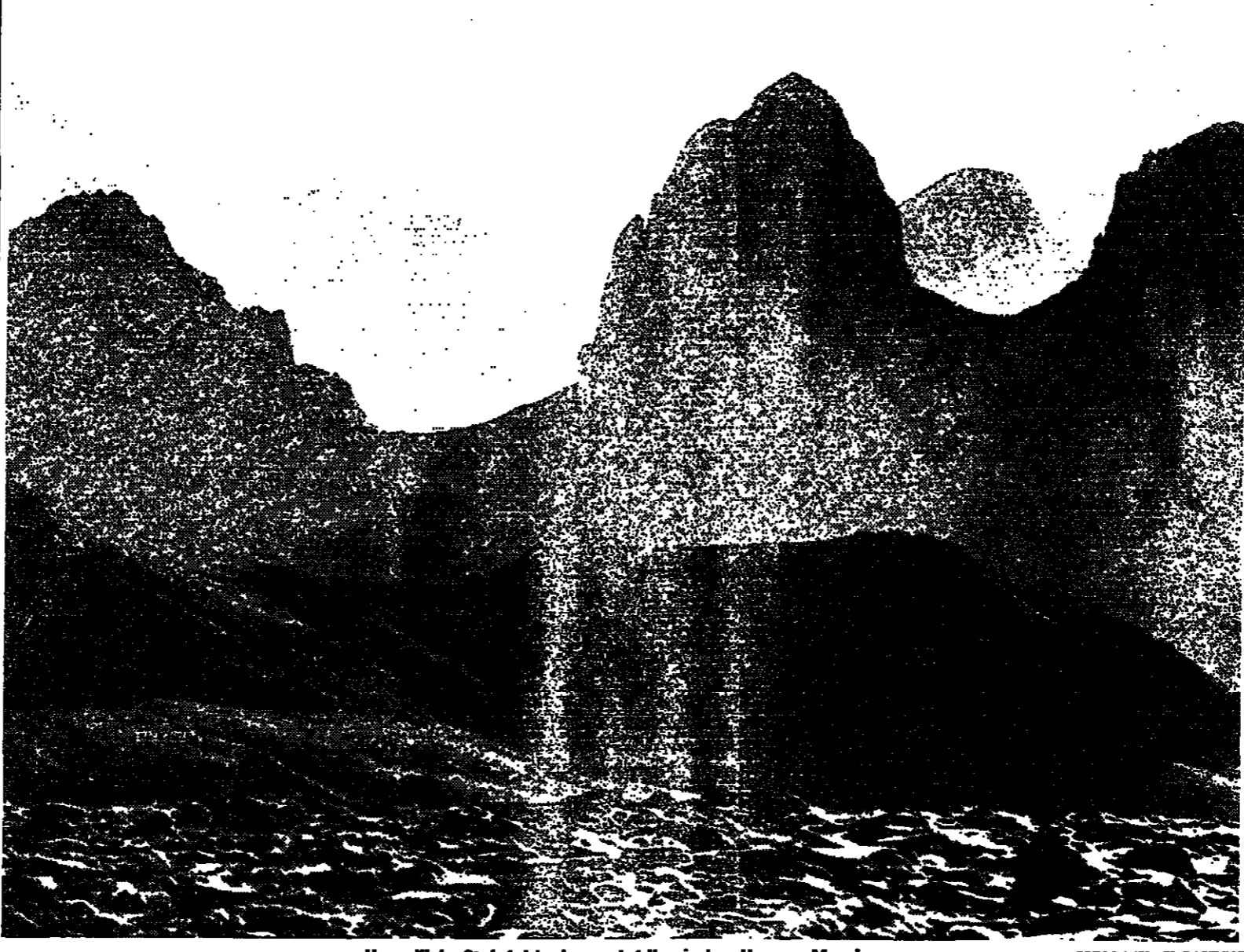
Waldbesitzer Deutschlands. Der Forst von „Oberhagen“ in Suttrop, einem der acht Stadtteile Warsteins, ist bei Naturfreunden wegen seiner einzigartigen Pflanzenwelt berühmt. In den Steinbrüchen finden Hobbymineralogen sogar hier und da Quarzkrystalle.



Kupferhammer ist heute Museum und Wirtshaus „gute Stube“

Nachdem lohnt sich ein Abstecher in den Wildpark unterhalb des Bilssteins. Das Gehege mit Wildschweinen, Dam- und Rotwild ist ganzjährig kostenlos zu besuchen. Für Kinder und Bewegungshungrige gibt es außerdem einen Abenteuerplatz, Forstlehrpfad, Trimmstrecke und bei Schnee neun Kilometer Langlaufloipe Richtung Meschede und einen 100 Meter langen Skilift.

GABRIELLA WIG



Unendliche Steinfelder im nordafrikanischen Hoggar-Massiv

FOTOS: WERNER GARTUNG

Wie auf einem anderen Stern...

Selbst Jane aus New York sagt jetzt nicht mehr „how lovely“ - und das will schon was heißen. Unsere kleine Gruppe steht wie gebannt auf dem Gipfel des Assekrem in der zentralen Sahara und vergibt vor Begeisterung ganz das Frieren. Sonnenaufgang ist das erste Licht fällt auf eine düstere Mondlandschaft, wirft gespenstische Schatten.

denen sich das seltene Regenwasser bis in die heißen Monate hinein hält. Dieser kleine, glasklare See mit Büschen, Binsen und Vögeln wirkt in der menschenfeindlichen Umgebung wie die Miniaturausgabe vom Paradies. Dann am zweiten Tag, nach dem Abstieg vom Assekrem: Das Paradies ist weit fort, und wir reisen weiter - auf Schusters Rappen. Wir wollen in einem Zweitagesmarsch den zweiten Teil der „Ringroad“ ums Hoggar hinter uns bringen.

Den Weg würde selbst der größte Optimist nicht mehr als Straße bezeichnen. In Serpentin windet er sich den Berg hinunter, hinein in eine düstere Bergwelt von ebenso erschreckender wie faszinierender Fremdheit. Kopfgroße Felsbrocken liegen dort, wo wir die Straße vermuten. Selbst Geländewagen dürften es hier schwer haben. An einer Wasserstelle werden unsere Vorräte ergänzt. Diese Plätze sind auf guten Karten eingezeichnet, ohne sie sollte man eine solche Tour nicht wagen.

Rastplatz und Windschutz finden wir hinter einem der prähistorischen Rundgräber. Bald ist der Dämmerung nur noch als Silhouette gegen den Sternenhimmel zu sehen. Gegen die Kälte hilft ein Pullover, über dem Feuer aus mitgeschleppten Holzresten kochen wir Tee, der knurrende Magen wird mit steinhartem Brot aus Tamarasetz und noch warmen Ölsardinen beruhigt.

Fröstelnd sind wir morgens um halb sechs von der 2800 Meter hohen Berghütte weitere 2000 Meter auf den geröllbedeckten Bergsattel des Assekrem geklettert. Und nun stehen die eingefrorenen Wüstenschwärmer auf dem „Dach der Sahara“. Ein Hoggar-Besuch ist heute ohne aufwendige Expeditionen oder alpinistische Kenntnisse zu verwirklichen.

Der berühmte Charles de Foucault, der nach recht ausschweifendem Leben ebenso konsequent dem Weltlich entsagte und nur noch Stille suchte, hatte diesen Ausblick jeden Tag: Im Jahre 1911 errichtete er hier oben eine Kapelle. Die Wände der angebauten Einsiedlerklause bestehen aus Lavabrocken, den Altar bildet eine schwere Felsplatte. In seinem Arbeitszimmer Fotos, Bücher, Aufzeichnungen der Tuareg-Sprache Tamaschek. Sein Wörterbuch gilt noch heute als Standardwerk.

Am nächsten Morgen treibt uns die Kälte schon um halb sechs aus dem Schlafsack. Das letzte Brot, ein Schluck Wasser, und weiter geht's - in die schnell wärmende Sonne hinein. Was sich hier liest wie krankhafte Freude an sinnloser Schinderei, ist in Wirklichkeit Gewinn durch Verzicht: Schon zwei Wüstentage zu Fuß (oder auf dem Rücken eines Kamels) lassen Erhabenheit und Größe dieser Landschaft intensiver einwirken als motorisierte Ausflüge: Da bleibt die Sahara draußen.

Ein sandiges Flußbett, dann das Dorf. Wir erreichen es am Nachmittag des zweiten Wandertages, müde und zerschlagen. Doch zum Gespräch mit den Leuten kommt es kaum: Ungefahr zwei Dutzend Tuareg-Frauen wollen uns ihre Leder- und Silberarbeiten verkaufen.

Der Antrag der Verkehrsreferenten sieht vor, daß auch an den Bundesautobahnen einheitliche Schilder auf die Sehenswürdigkeiten der Nation hinweisen. Hier lohnt ein Blick ins Nachbarland Frankreich, wo vorzügliche Tafeln das Auffinden touristischer Ziele erleichtern.

Es sind nur rund 100 Kilometer von Tamarasetz zum Assekrem, aber mit welcher Vielfalt von Eindrücken. Direkt hinter dem schnell gewachsenen Städtchen „Tam“ hört die Asphaltstraße auf; der Landrover rumpelt alsbald über eine steinige Piste. Ringsum eine weite, noch freundlich aussehende Felslandschaft, in der einzelne Tamarisken ein wenig Schatten spenden. Gelegentlich Siedhöfen; winzige Steinhäuser, gelbe Basthütten seßhafter Tuareg.

Am dritten Tag wird die Landschaft wieder weit, sandig. Tamarisken zeigen sich. Gegen Mittag die Asphaltstraße, wir trampeln nach Tamarasetz zurück. Umgeben von deplaciertem Komfort, reisen wir uns im Hotel die Kleider vom Leib, um zu duschen. An der Hotelbar wird uns um 21 Uhr bedeutet, daß geschlossen sei. Ganz Tamarasetz versinkt in tiefem Schlaf. Eigentlich ist das gut so, sonst vergäße man, wo der Ort liegt: im Herzen der Sahara.

Wie schon in den vergangenen Jahren veranstaltet die Benediktiner Abtei St. Bonifaz in München auch 1986 wieder die Fahrtenreihe „Benediktinisches Europa“. Ziele sind beispielsweise der Palmsonntag in Rom (21. bis 27. März, ab 1152 Mark); das antike und christliche Sizilien (zehn Tage Flug-Busreise ab 1852 Mark); eine Pilgerfahrt ins Heilige Land (Flug-Busreise, zwölf Tage 2494 Mark); die Kirchen, Klöster und Kunstschätze in der „DDR“ (vom 6. bis 17. August, Preis 1698 Mark); die Klöster im Loiretal (Bahn-Busreise, elf Tage ab 1092 Mark) oder der Advent im Erzgebirge (fünftägige Busreise mit Unterbringung und Vollpension 788 Mark). (Auskunft: Viator, Gleißnerstraße 62, 8000 München 83)

Schilder zum Schloß

Daß viele Sehenswürdigkeiten diesseits und jenseits der Landstraßen häufig nicht gefunden werden, ist eine berechtigte Sorge der Fremdenverkehrsverbände. Der ADAC fordert schon lange ein Ende des Hinweisschilder-Wirrwars, das durch fehlende einheitliche Richtlinien entstanden ist.

FLORIDA, Golf von Mexiko 2-21. April, DM 85,- p. Tag. Ostern noch frei. Pool, Tennis, Beach, 12000 Avida Lane, Bonita Springs, FL 33923, Tel. 091/812/847/0915

Reif für die Insel? Entspannen Sie in persönlich ausgesuchten Ferienhäusern, -wohnungen und Hotels auf Sardinien, Korsika, Elba, Sizilien, Ischia, Lipari, Jaz, Ischia, Malta, Kreta oder Zypern. Individuelle Beratung und Katalog kostenlos! SARD Reiseagentur Auf der Biele 19 6501 Bredenheide/Mainz Tel. 061 3915151

Englische FERIENHÄUSER Heidelberg 54 (Abt. 9) 4 Düsseldorf 30 (02 11) 63 31 93 Fordern Sie unverd. zwei Broschüren an: England-Welt-Scheitland-Italien

Wohnung in Rio Wohn-, EB- u. 3 Schlafzimmer u. Küche, zu vermieten, DM 100,-/Tag. Tel. 0 51 27 / 5 65 - 1 51 od. 5 85 - 1 35

Ferienhäuser Ferienwohnungen Mehr als 4000 Angebote in den schönsten Ferienlandschaften Frankreich, Spanien, Portugal, Italien, Griechenland, Jugoslawien, Österreich, Ungarn, Schweiz, Deutschland, Holland, Dänemark

Versch. Ausland Algarve - Portugal Strandnähe, tolle Apartments und Villen, Mobil, 6229 Schlangenbad 5, Am Toppelstein 11, Tel. 0 61 20 / 40 65

HOLLAND - Noordwijk, Katwijk u. Aqueductal Der Bungalowpark Aqueductal mit vielen Attraktionen auf der Insel Schouwen - Duiveland. In Noordwijk u. Katwijk kompl. Pensionhäuser, Wg., Appart., u. Bungalows zu vermieten. Dazgl. Zimmer u. Frühstück, od. HP in Priv. od. Hotel frei. Alle in Meeressnähe! Geben Sie bitte an: Zeit, Pers.- u. Schlafz.-Zahl. Ferienhausvermittlung Urmia Kox, Postf. 20 19 14 in 5600 Wuppertal 2 Tel. 65 85 - 35 12 85

KRETA Ferienwohnungen Alexander Damanor Schulstraße 17, 7857 Ditzingen 5 (0 71 56) 7071 oder 89 34 auch 54 + 50

Florida - Golf von Mexiko Bungalow + Wohnung in Golf- und Tennispark, Woche ab \$ 300,- Gerd Reinhard, Tel. 0 49 / 5 25 26 99

Vale do Lobo - Algarve Lux. Villa, 3 Schlafz., Pool, TV, Hg., Hausmädchen, Golf, Tennis. Tel. 0 49 / 5 29 34 26

KORFU + KRETA Ferienhäuser/Hotels, JP-Reisen 2 Hamburg 13, Johannallee 8 Tel. 0 49 / 44 20 34

3300 Ferienhäuser Ferienhäuser/Resorthäuser in den besten Winterportorten der Alpen

Ferienhaus-Urlaub in Skandinavien WOLTERS REISEN Einer der größten Ferienhaus-Veranstalter

FLORIDA Traumbungalow, am Golf von Mexiko, 3 Do-Schlafz., 2 Bäder, Swimming-pool, zu vermieten. Tel. 0 61 21 / 30 71 41 (nur abends)

Irlands größten Ferienhausbudget. Kabottenkreuzer etc., 76 Seiten Irlandreisen. Scharrodt-Cataloge, Kart-Halle-Str. 91, 5800 Hagen Tel. 0 21 31 / 8 68 82

Griechenland/Chalkidiki Rote Ferienw., dir. a. Meer, 2 4 u. 6 Pers., ab DM 450,- p. W., v. Priv. Telefon: 0 39 / 59 82 89

300 FERIENHÄUSER eigene Sauna, Boot u. Bootstrand AUCH MODERNE FERIENHAUSEN, je auf eigener Insel des Saltnes-See Katalog kostenlos, Tel. 0-03-56-53-1772 oder SAIMAATOURS 53190 Lappeenranta Kirkkokatu 10 FINNLAND

Ferienwohnungen Roswitha Joller, Schönbühlweg 2, 4052 Korschachweg 2, 0 21 61 - 67 26 40 auch Sa/So

Fahren Sie jetzt in den Frühling - Sonne Algarve/Portugal Sonderpr. z. Überwintern, preisgünst. Ferienwegen v. Privat, GL-sprechende Verwaltung. Tel. 0 61 96 / 36 14

Ferienwohnung SW-Irland direkt am Caragh-Lake, 10 km zum Meer, viele Sport- und Freizeitmöglichkeiten in nächster Nähe, 2 Schlafz., DU/WC, 1 Bad, WZ, KIL, etc. von Eigentümer zu vermieten. Tel. 0 03 53 / 66 / 6 82 34

Suche Haus u. Motorboot v. 4. 8. bis 24. 8. in Jugoslawien od. Ital. Tel.: 0 23 25 / 7 04 69

Gesuch

Suche Haus u. Motorboot v. 4. 8. bis 24. 8. in Jugoslawien od. Ital. Tel.: 0 23 25 / 7 04 69